

SELSKAPSKONTROLL

NTE HOLDING AS

Eierstyring og bredbåndsutbygging

NORD-TRØNDELAG FYLKESKOMMUNE
01.04.2015



FORORD

Denne selskapskontrollen er gjennomført av KomRev Trøndelag IKS på oppdrag fra kontrollutvalget i Nord-Trøndelag fylkeskommune i perioden november 2014 til april 2015.

Vi takker alle som har bidratt med informasjon i prosjektet.

En oversikt over tidligere gjennomførte prosjekter fra KomRev Trøndelag IKS finner du på vår hjemmeside www.krt.no.

Levanger, 28.04.15.

Marte Bjørnelv
Oppdragsansvarlig revisor

Vegard Wist
Prosjektleder

INNHALDSFORTEGNELSE

1 Innledning	4
1.1 Hjemmel for selskapskontroll.....	4
1.2 Kontrollutvalgets bestilling	4
1.3 Problemstillinger.....	4
1.4 Gjennomføring og metode.....	5
2 Eierstyring	6
2.1 Problemstilling.....	6
2.2 Revisjonskriterier.....	6
2.3 Data	7
2.4 Vurdering.....	10
2.5 Konklusjon	11
3 Bredbåndsutbygging	12
3.1 Problemstilling.....	12
3.2 Revisjonskriterier.....	12
3.3 Data	12
3.3.1 Bredbåndsutbygging generelt	12
3.3.2 NTE sin kommersielle utbygging av bredbånd	18
3.3.3 NTE sin bygdefiberutbygging.....	19
3.4 Vurdering.....	22
3.5 Konklusjon	23
4 Høring	24

Vedlegg 1: Høringssvar NTFK

Vedlegg 2: Høringssvar NTE

Vedlegg 3: Spørreundersøkelse

Vedlegg 4: Økonomiske nøkkeltall

SAMMENDRAG

Selskapskontrollen tar for seg følgende problemstillinger:

1. Eierstyring:

- Utøver NTFK eierskapet i NTE Holding AS i tråd med etablerte normer for god eierstyring?

2. Bredbåndsutbygging:

- Gjennomfører NTE bredbåndsutbygging i tråd med eiers og egne målsettinger?

Eierstyring

Revisors gjennomgang viser at fylkeskommunen i stor grad utøver eierskapet i NTE i samsvar med etablerte normer for god eierstyring. Fylkeskommunen har imidlertid et forbedringspotensial knyttet til å sørge for at alle fylkestingsrepresentantene deltar i den nødvendige opplæringen i eierstyring og selskapsledelse. Det er viktig at fylkeskommunen har stort fokus på dette i folkevalgtopplæringen også etter valget høsten 2015.

Bredbåndsutbygging

Revisors hovedinntrykk fra gjennomgangen er at NTE har oppfylt eiers krav om å ta en aktiv rolle i bygdefibersatsingen. Topografi og demografi tilsier at Nord-Trøndelag er et krevende fylke å bygge ut høyhastighetsbredbånd i. Til tross for dette viser statistikk at Nord-Trøndelag er det eneste fylket som har et større tilbud om høyhastighetsbredbånd (FTTH og HFC) enn andelen befolkning i tettsteder. Dette tilsier at man også utenfor tettbebygde strøk har greit å skaffe til veie et tilbud om høyhastighetsbredbånd, og da med grunnlag i bygdefibersatsingen. Bygdefibersatsingen er i samsvar med NTE sine målsettinger for samfunnsrollen.

Gjennomgangen viser at positivt driftsresultat for bredbåndsvirksomheten ble oppnådd i 2012. Dette er ett år på forskudd sammenlignet med målsettingen besluttet av NTE i langtidsplanen.

Revisors konklusjon er at NTE gjennomfører bredbåndsutbygging i tråd med eiers og egne målsettinger.

1 INNLEDNING

1.1 Hjemmel for selskapskontroll

I henhold til kommuneloven § 77 nr. 5 skal kontrollutvalget ”påse at det føres kontroll med forvaltningen av kommunens eller fylkeskommunens interesser i selskaper m.m.”¹

Eierskapskontroll er den obligatoriske delen av selskapskontroll². Den omfatter kontroll med forvaltningen av fylkeskommunens eierinteresser, herunder å kontrollere om den som utøver eierinteressene gjør dette i samsvar med fylkestingets vedtak og forutsetninger.

Det kan også gjennomføres forvaltningsrevisjon i selskaper. Forvaltningsrevisjonen omfatter systematiske vurderinger av økonomi, produktivitet, måloppnåelse og virkninger ut fra fylkestingets vedtak og forutsetninger³.

1.2 Kontrollutvalgets bestilling

Bakgrunnen for selskapskontrollen er Plan for selskapskontroll 2012-2015. Planen ble behandlet i fylkestinget i sak 50/12.

Til kontrollutvalgets sak 037/14 utarbeidet KomRev Trøndelag IKS et kort notat om selskapskontroll i Nord-Trøndelag Elektrisitetsverk (NTE). Hensikten med notatet var å gi innspill til kontrollutvalget om aktuelle vinklinger på prosjektet.

Utvalget vedtok å igangsette selskapskontroll av NTE Holding AS, med fokus på NTFK's eierstyring og NTE's bredbåndsutbygging. Prosjektplanen ble vedtatt i kontrollutvalgets sak 041/14.

1.3 Problemstillinger

Selskapskontrollen tar for seg følgende problemstillinger:

1. Eierstyring:

- Utøver NTFK eierskapet i NTE Holding AS i tråd med etablerte normer for god eierstyring?

2. Bredbåndsutbygging:

- Gjennomfører NTE bredbåndsutbygging i tråd med eiers og egne målsettinger?

¹ Selskapskontroll er nærmere omtalt i forskrift om kontrollutvalg kapittel 6 (§§ 13-15).

² Jf. forskrift om kontrollutvalg § 14 første ledd.

³ Jf. forskrift om revisjon § 7 første ledd.

1.4 Gjennomføring og metode

Selskapskontrollen er gjennomført i samsvar med kommunelovens regler om selskapskontroll i §§ 77 og 80, samt forskrift om kontrollutvalg §§ 13 og 14. Undersøkelsen er utført i henhold til Norges kommunerevisorforbunds (NKRF) Standard for forvaltningsrevisjon RSK 001, som sier at revisor må utføre forvaltningsrevisjonen systematisk, og vurderinger og konklusjoner må bygge på pålitelige og gyldige data som gir et reelt bilde av situasjonen.

Rapporten bygger på data innhentet gjennom dokumentanalyse, intervju og spørreundersøkelse. Vi har også kjøpt konsulenttjenester fra Nexia DA⁴ ved Harald Wium Lie.

Vi har intervjuet Bjørn Vik-Mo, konserndirektør for strategi og virksomhetsstyring i NTE Holding AS og Odd-Eirik Grøttheim, økonomisjef i NTE Marked AS. Even Ystgård ved regional utviklingsavdeling (funksjonsleder næring) har vært vår kontaktperson i Nord-Trøndelag fylkeskommune, og han har hjulpet oss med informasjon angående eierstyringa. Referatene fra intervjuene er verifisert i etterkant for å rette opp eventuelle faktafeil og misforståelser.

I spørreundersøkelsen ble respondentene bedt om å vurdere folkevalgtopplæringa, eiermeldingene om NTE og bygdefibersatsinga til NTE. Spørreundersøkelsen ble sendt til alle faste medlemmene av fylkestinget, til sammen 35 personer. Vi fikk svar fra 16 av 35, noe som gir en svarprosent på 43 prosent. Vi skulle gjerne ha sett at vi fikk flere svar. Når det i utgangspunktet er så få respondenter må vi være forsiktige med å generalisere på bakgrunn av de 16 svarene vi fikk inn.

De innsamlede data vurderes opp mot revisjonskriterier. Revisjonskriteriene er nærmere beskrevet under de enkelte problemstillingene.

Vår samlede vurdering er at metodebruk og kildetilfang i denne selskapskontrollen har gitt et tilstrekkelig grunnlag til å svare på de problemstillinger kontrollutvalget har vedtatt.

⁴ Nexia DA er et rådgivningsselskap med spisskompetanse innen telekommunikasjon og IKT infrastruktur.

2 EIERSTYRING

2.1 Problemstilling

Utøver NTFK eierskapet i NTE Holding AS i tråd med etablerte normer for god eierstyring?

Dette er en problemstilling som potensielt kan romme veldig mye. Vi har valgt å gjøre denne delen av prosjektet forholdsvis liten, og fokuserer på problemstilling 2 om bredbåndsutbygging. Dette er i tråd med kontrollutvalgets ønsker.

Grunnen til at vi avgrenser eierskapskontrollen er at revisor allerede har ganske god oversikt over fylkeskommunens eierstyring, både fra en tidligere selskapskontroll i NTE Holding AS (2011), og fra en kontroll av fylkeskommunens generelle eierskap i 4 bomvegselskaper (2013). Hovedkonklusjonen i begge rapportene var at NTFK i stor grad utøver eierskapet i sine selskaper i tråd med fylkestingets vedtak og normer for god eierstyring. Vi har ikke grunn til å tro at situasjonen har endret seg betydelig.

Revisjonskriteriene vi har valgt ut i dette prosjektet er stort sett ment som en oppfølging av de svakhetene som ble påpekt i selskapskontrollen i NTE Holding AS (2011).

2.2 Revisjonskriterier

De innsamlede data vurderes opp mot revisjonskriterier, som er krav og forventninger til virksomheten. I dette prosjektet vurderes data opp mot kriterier hentet fra KS' anbefalinger for god eierstyring og selskapsledelse.

Obligatorisk opplæring av og informasjon til folkevalgte

- NTFK bør som en del av folkevalgtopplæringen gjennomføre obligatoriske kurs eller eierskapsseminarer for samtlige folkevalgte i de ulike aspektene knyttet til eierstyring av utskilt virksomhet.

Utarbeidelse av Eiermeldinger

- Eiermeldingen bør gjennomgås og revideres hvert år i fylkestinget. Eiermeldingen skal inneholde strategier og formål for selskapet.

Utarbeidelse og revidering av selskapsstrategi og vedtekter

- Selskapets virksomhet skal tydelig fremgå av vedtektene. Innenfor rammen av vedtektene bør selskapet ha klare mål og strategier for sin virksomhet. Eierne skal ha et bevisst forhold til en eventuell forventet avkastning. For

selskaper som opererer innenfor et marked skal prinsippene utbyttepolitikk klargjøres og deretter fremmes for eierorganet.

2.3 Data

Eierforhold, selskapsform og organisering

KomRev Trøndelag IKS gav en bred omtale av NTE Holding AS i rapporten fra selskapskontrollen i 2011. Vi viser til denne rapportens kapittel 2 for flere detaljer enn det som blir presentert i det følgende.

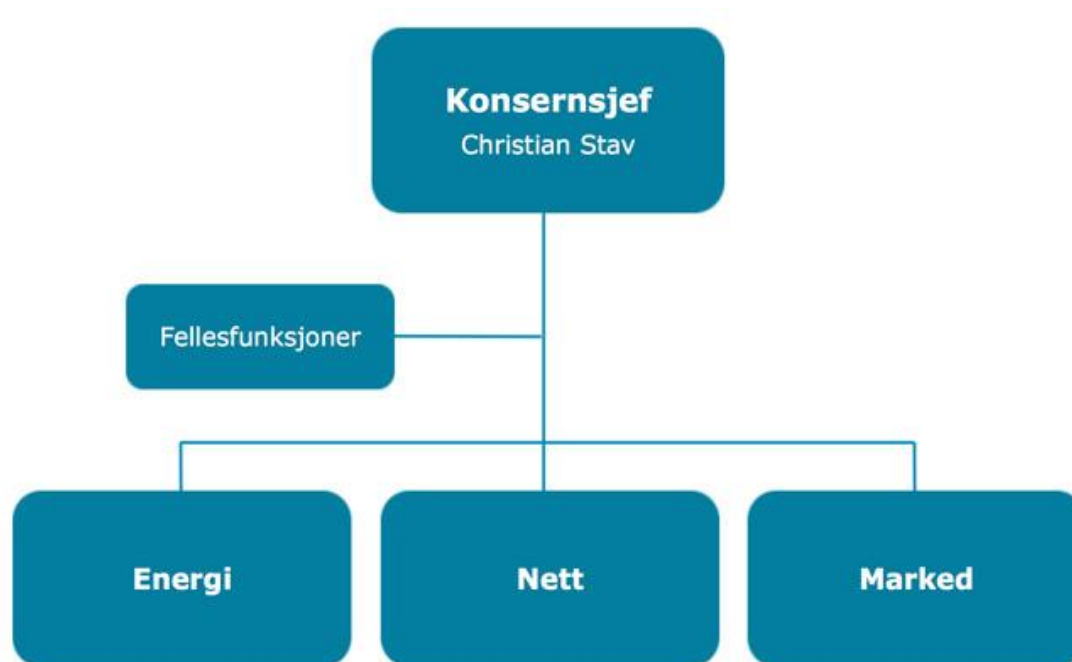
Nord-Trøndelag Elektrisitetsverk (NTE) ble etablert av Nord-Trøndelag fylkeskommune i 1919. Bedriften er et av de største elektrisitetsverkene i landet. Dette har skjedd ved en sammenhengende utbygging av vannkraft, oppkjøp av mindre, kommunale elektrisitetsverk, større kraftanlegg i og utenfor Nord-Trøndelag og ved at nye forretningsområder er etablert.⁵

NTE er et konsern heleid av Nord-Trøndelag fylkeskommune. NTE var tidligere et fylkeskommunalt foretak, men ble i 2007 omdannet til aksjeselskap.

NTE er organisert som et konsern med en rekke aksjeselskaper. Her er NTE Holding AS morselskap, mens den reelle driften/tjenesteproduksjonen i hovedsak er lagt til datterselskaper av morselskapet. Morselskapet fatter beslutninger på overordnet nivå av betydning for datterselskapene.

NTEs virksomhet omfatter produksjon og salg av energi- og bredbåndstjenester og bygging og drift av infrastruktur for strøm og bredbånd. I tillegg leverer NTE elektroinstallasjoner. Hovedkontoret ligger i Steinkjer kommune og hovedmarkedet er i Nord-Trøndelag. NTE leverer også bredbånd i Trondheims-området. Ved utgangen av 2013 hadde konsernet ca. 750 medarbeidere.

⁵ Kilde: www.nte.no



Figur 1 Heleide aksjeselskap i NTE-konsernet⁶

NTE Nett AS eier det meste av strømmettet i Nord-Trøndelag.⁷ *NTE Energi AS* har ansvaret for energiproduksjon. *NTE Marked AS* omfatter størstedelen av konsernets kunderettede virksomhet, deriblant kraftsalg og bredbåndstjenester.

NTE Bredbånd AS, som ble stiftet i 2004, og var et datterselskap til NTE Marked AS, ble fusjonert med NTE Marked AS med virkning fra 1. januar 2010. Bygging av fiberbredbånd er et hovedsatsingsområde for NTE, og er definert som en del av selskapets kjernevirksomhet.

Eierstyring generelt

Det er fylkestinget som gjennom sine flertallsvedtak formelt definerer fylkeskommunens eiervilje i forhold til NTE-konsernet. Beslutninger som angår vesentlige sider av fylkeskommunens eierskap i NTE-konsernet må derfor vedtas innenfor organer i fylkeskommunen⁸, og iverksettes gjennom rollen som aksjonær i NTE-konsernets morselskap⁹.

Tidligere hadde NTE Holding AS en bedriftsforsamling der alle fylkestingets medlemmer satt (med den tilpassing at kontrollutvalgets medlemmer ble erstattet av vararepresentanter fra fylkestinget). I 2011 ble bedriftsforsamlingen redusert fra 54 til 18 medlemmer, hvorav 12 velges av eier og 6 velges av og blant de ansatte. Eierrepresentantene velges fortsatt blant fylkestingets medlemmer, men så langt det

⁶ Kilde: www.nte.no

⁷ Statnett er også en stor eier av overføringsnett i Nord-Trøndelag

⁸ I henhold til kommunelovens beslutningsregler

⁹ I henhold til aksjelovens regler

er mulig blant andre enn fylkestingets fremste tillitsvalgte som fylkesordfører/fylkesvaraordfører, gruppeledere og komitéledere.

I saksutredningen til endringsvedtaket i fylkestinget i 2011 ble det lagt vekt på at når flertallet av fylkestinget flyttet ut av bedriftsforsamlingen, må viktige spørsmål knyttet til eierskapet i NTE i større grad voteres i fylkestinget. Slike vedtak i fylkestinget vil dessuten kunne framstå som et bundet mandat for eierrepresentantene i både generalforsamlingen og bedriftsforsamlingen. Fylkesrådet fikk i Eiermelding 2014 NTE (sak 35/14) i oppdrag av fylkestinget å evaluere ordningen med bedriftsforsamling og dialogforum. Revisor vil derfor ikke drøfte dette aspektet nærmere.

Folkevalgtopplæring

Selskapsstyring og eierstyring var en del av den obligatoriske folkevalgtopplæringen som ble gjennomført i november 2011 for fylkestinget, og NTE ble brukt som case i opplæringen. Dette undervisningsopplegget var lagt opp på samme måte som den undervisningen som ble gitt i tilknytning til folkevalgtopplæringen i 2007. Foredraget ble holdt av Bjørnar Skjevik, styreleder i NTE Holding AS.

I spørreundersøkelsen oppgir 11 av de 16 som svarte at de som fylkestingsrepresentant *ikke* har deltatt på opplæring i eierstyring av selskaper.

Det er planlagt at det skal være folkevalgtopplæring igjen under det konstituerende fylkestinget i oktober 2015. Innholdet er imidlertid ikke planlagt.

Eiermeldinger

Fylkestinget har siden 2012 årlig behandlet eierskapet i NTE Holding AS i en egen eiermelding som kun omhandler NTE (sak 34/12, sak 39/13 og sak 35/14).

Eiermeldingene inneholder strategier for selskapet og gir fylkestinget muligheten til å komme med styringssignaler i overordnede saker, som for eksempel eierstyring, utbyttemodell, resultatforbedring, samfunnsrollen osv.

I spørreundersøkelsen spurte vi fylkestingsmedlemmene om hvor god informasjon de mente at eiermeldingene gav om NTE. 13 av de 15 som svarte på dette spørsmålet gav eiermeldingene en karakter på øverste halvdel av skalaen (verdien 4, 5 eller 6 på en skala fra 1-6).

Eierstrategi og vedtekter

Vedtektene for NTE Holding AS ble sist endret i tilknytning til den nye eierskapsmodellen (reduert størrelse på bedriftsforsamling) i 2011. I vedtektene er selskapets virksomhet beskrevet, og selskapets formål og prinsipper for drift er angitt i § 3. Formålsparagrafen er uendret siden etableringen av selskapet.

Fylkestinget har vedtatt en politisk utdyping fra eier om selskapets formålsparagraf (20.06.07/sak 07/31). Her beskrives det politiske flertallets forståelse av NTEs virksomhet og formål, og hvilke forventninger eier har når det gjelder avkastning og selskapets samfunnsrolle. I løpet av årene har selskapet hatt løpende kontakt med eier og informert om, justert og fått aksept for sin virksomhet.

Utbyttmodellen for NTE Holding AS ble senest vedtatt av fylkestinget 13.06.14 i sak 35/14. Der ble den gjeldende utbyttmodellen videreført, noe som innebærer en forventning fra eieren om en årlig overføring på omtrent 170 millioner kroner fra selskapet. I denne summen ligger renteinntekter fra et ansvarlig lån på 150 millioner pr. år, og et forventet resultatbasert utbytte på 20 millioner kroner pr. år. Dette utbyttet skal avsettes til vegfondet. Hvis det i et enkeltår ikke er grunnlag for å betale utbytte, skal ikke forventet utbytte akkumuleres til senere år.

2.4 Vurdering

Når kommuner og fylkeskommuner benytter utskilling av virksomhet i selvstendige rettssubjekter innebærer det at den politiske styringslinjen endrer karakter. Den tradisjonelle forvaltningsstyringen erstattes av eierstyring.

Folkevalgtopplæring

Det er viktig at de folkevalgte får innsikt i de roller man innehar som både folkevalgt og for eksempel medlem av en bedriftsforsamling eller generalforsamling. De folkevalgte må ha en bevissthet om roller, styringslinjer og ansvarsfordeling.

Revisors gjennomgang viser at fylkeskommunen har gjennomført folkevalgtopplæring med eierstyring som tema. Det var obligatorisk oppmøte, og NTE ble spesielt grundig omtalt. Likevel svarer, i år som i forrige valgperiode, et stort flertall av fylkestingsrepresentantene at de ikke har deltatt på slik opplæring.

Eiermeldinger

Fylkestinget behandler årlig eiermeldinger som angår NTE Holding AS. Denne eierposten er av en såpass stor betydning for fylkeskommunen, at NTE som eneste selskap blir behandlet i en egen eiermelding. Eiermeldingene blir av fylkestingsmedlemmene vurdert til å gi tilfredsstillende informasjon om strategier og formål for selskapet.

Eierstrategi og vedtekter

Ifølge KS-anbefalingen er en grunnleggende forutsetning for strategisk drift av selskapet en klar og presis eierstrategi hvor eiers forventninger til selskapet formuleres. Vår gjennomgang viser at selskapets virksomhet er tydeliggjort i vedtektene, og at selskapet har formulert klare mål og strategier for sin virksomhet innenfor rammene av vedtektene og i overensstemmelse med eier. I tråd med anbefalingene er prinsippene for utbyttepolitikk klargjort.

2.5 Konklusjon

Revisors gjennomgang viser at fylkeskommunen i stor grad utøver eierskapet i NTE i samsvar med etablerte normer for god eierstyring. Fylkeskommunen har imidlertid et forbedringspotensial knyttet til å sørge for at alle fylkestingsrepresentantene deltar i den nødvendige opplæringen i eierstyring og selskapsledelse. Det er viktig at fylkeskommunen har stort fokus på dette i folkevalgtopplæringen også etter valget høsten 2015.

3 BREDBÅNDSUTBYGGING

3.1 Problemstilling

Gjennomfører NTE bredbåndsutbygging i tråd med eiers og egne målsettinger?

3.2 Revisjonskriterier

Revisjonskriteriene er hentet fra Eiermelding 2013 NTE (sak 39/13) og fra styreleders tale til dialogforum 2012.

Kommersiell utbygging av bredbånd

- **Bredbåndsvirksomheten skal ha positivt driftsresultat i 2013**

Utbygging av bygdefiber

- **NTE skal ta en aktiv rolle i bygdefibersatsingen**

I de siste års eiermeldinger kan man finne følgende formuleringer som utdyper hva som ligger i å ta en «aktiv rolle»:

- bygdefibersatsingen er en prioritert del av selskapets samfunnsrolle
- bredbånd skal bygges i områder hvor det i utgangspunktet ikke er kommersielt lønnsomt å etablere slike nett
- bygdefiber gir grunnlag for fortsatt bosetting og næringsutvikling
- både stat og fylkeskommune har en målsetting om 100 % dekning av høyhastighetsbredbånd

3.3 Data

3.3.1 Bredbåndsutbygging generelt

Bredbånd og bredbåndsteknologier

Før vi går nærmere inn på en drøfting av NTE sin bredbåndsutbygging i Nord-Trøndelag er det viktig med en begrepsavklaring. I St.meld. nr. 49 (2002-2003) side 10 er bredbånd definert som ”... *tovegs kommunikasjonsnett som kan overføre ulike former for data som tekst, lyd og levande bilete. Nettet må kunne bere nye tenester og tillate at mange nyttar nettet samtidig*¹⁰.” Bredbånd har med dette blitt et av de viktigste verktøyene for distribusjon av informasjon eller data. Det ligger også i definisjonen at kravene som stilles til bredbånd er dynamiske og endrer seg over tid. Vi stiller i dag store krav til hvor vi skal ha tilgang til bredbånd og hvilken hastighet vi skal ha på vårt bredbånd.

NEXIA, som er et internasjonalt konsulentfirma innenfor telekommunikasjon og IKT infrastruktur, har på vegne av Fornyings- og administrasjonsdepartementet (nå

¹⁰ St.meld. nr. 49 (2002-2003) s. 10

Kommunal- og moderniseringsdepartementet) utarbeidet årlige rapporter siden 2001 for å kartlegge bredbåndsdekningen og kapasitetsbehovet i Norge. I rapportene er regjeringens brukerorienterte definisjon av bredbånd lagt til grunn. Bredbånd ble i dekningsundersøkelsene til NEXIA mellom 2001 og 2012 definert som kapasiteter over 640 kbit/s inn til husstanden (nedstrømskapasitet) og kapasiteter over 128 kbit/s ut fra hver husstand (oppstrømskapasitet). I NEXIA sin dekningsundersøkelse fra 2013 ble denne definisjonene oppjustert, slik at det nå stilles et minimumskrav om hastighet på 2000 kbit/s (2,0 Mbit/s) nedstrøms og 250 kbit/s (0,25 Mbit/s) oppstrøms.

At det stilles større forventninger til hastigheten på bredbånd er også reflektert i regjeringserklæringen til den sittende regjering. Her er det gitt uttrykk for man i den nasjonale bredbåndsplannen har en målsetting om at alle husstandene i Norge skal ha en bredbåndshastighet på 100 Mbit/s nedstrøms. Det er imidlertid ikke fastsatt noe tidspunkt for når denne målsettingen skal være nådd¹¹.

Begrepet ”bredbånd” er ut fra dette kun en definisjon på måten informasjon eller data blir distribuert på. Det finnes ulike teknologier innenfor bredbåndsbegrepet, som for eksempel; ADSL, trådløst bredbånd, fiber og hybrid/fiber-koaks som er de mest vanlige bredbåndsteknologiene på markedet.

- **DSL** er en forkortelse for Digital Subscriber Line (digital abonnentlinje). Betegnelsen omfatter en rekke teknologier for bredbåndstilknytning via det gamle telefonnettet. En av de mest kjente teknologiene i denne samlebetegnelsen er **ADSL** (Asymmetric Digital Subscriber Lines). Asymmetrisk betyr i dette tilfellet at abonnementet har en høyere bredbåndshastighet inn til husstanden enn ut fra husstanden¹².
- **Trådløst bredbånd** er radiobasert bredbåndsoverføring som benytter Ghz frekvenser for trådløst å kunne overføre bredbåndssignaler mellom abonnentene og operatørens basestasjoner¹³. Teknologien er sterkt avhengig av avstanden til basestasjonen, hvor mange som benytter den, værforhold og om man har fri sikt eller ikke¹⁴.
- **Optisk fiber**, herunder **FTTH-nett** (Fiber to the home) er et system hvor lys ledes igjennom en fiberoptisk kabel. Kabelen har en kjerne laget av rent glass eller plast. Hvor høy hastighet man får på bredbåndet er stort sett avhengig av kapasiteten på utstyret som nettverket er bygd opp av. Kablene graves ned og legges direkte inn til den enkelte husstanden. Det er alminnelig akseptert at optisk

¹¹ Arne Joramo, *En analyse av høyhastighets bredbånd 2013-2020*, (2014) s. 8.

¹² <http://www.nextgentel.no/privat/artikler/bredband.php>

¹³ <http://www.bredbandsguiden.no/>

¹⁴ <http://www.nextgentel.no/privat/artikler/bredband.php>

fiber er den beste teknologien for høyhastighets datakommunikasjon¹⁵. Ifølge NTE er det kun fiber som kan ha hastigheter på >50 Mbit/s opp- og nedstrøms kapasitet.

- **Kabel-TV-nett** eller **HFC-nett** (Hybrid-fiber-koaks) er en hybrid bredbåndsteknologi av både optisk fiber og koaks-kabel. Teknologien utnytter kabel-TV-infrastrukturen¹⁶. Med dette menes at fiberkabler legges ut til sentraler i nettet og at koax-kabler i materialet kobber legges fra disse sentralene og inn til den enkelte husstand. Hastigheten på nettet vil ikke være like høy som ved optisk fiber og vil være avhengig av avstanden fra sentralen plassert i nettet til den enkelte husstanden.

Optisk fiber er av mange ansett som den mest fremtidsrettede teknologien for transport av høyhastighets datakommunikasjon. Dette på bakgrunn av fordeler som lang levetid og avskrivningstid (ca 40-50 år), symmetrisk hastighet (like stor opp- og nedlastning), billigere vedlikehold (færre elektroniske elementer i nett) og tilslutt tilnærmet ubegrenset kapasitet.¹⁷ Utfordringene ved fiberutbygging er topografien og demografien i Norge som gjør det dyrt å grave ned kabler for fiber¹⁸.

Når det gjelder bredbåndsteknologi ved kobberløsninger har disse en lavere hastighet enn det som kan oppnås med optisk fiber. Bredbåndshastigheten ved kobbertechnologi vil også være avhengig av hvor mange som benytter nettet samtidig.

Trådløst bredbånd har noe av den samme problematikken ved at netthastigheten er avhengig av avstanden til basestasjonene, samt hvor mange som benytter nettet samtidig. Videre vil værforholdene også være med å virke inn på mottaksforholdene og hastigheten.

Løsningen for å få en bedre bredbåndshastighet ut til kundene for de som ikke benytter optisk fiber vil være å flytte sentralene lengre ut i nettet, nærmere kundene, og færre kunder per sentral.

Optisk fiber kan på dette grunnlaget sies å være den mest fremtidsrette teknologien med tanke på en optimal utnyttelse også i fremtiden. Det er i dag et økt kapasitetsbehov blant kundene i bredbåndsmarkedet. Dette skyldes blant annet økte forventninger og krav til kvaliteten på de ”levende bildene”, samtidig som man har fått nye bredbåndstjenester som bl.a. innebærer nye anvendelser av opp- og nedlasting av videobasert innhold¹⁹. Et utviklingstrekk ser ut til å være at man bør

¹⁵ <http://www.nextgentel.no/privat/artikler/bredband.php>

¹⁶ Nexia og Econ Pöyry. *Bredbånd 2.0, status og utvikling mot 2015*. s. 48

¹⁷ Arne Joramo, *En analyse av høyhastighets bredbånd 2013-2020*, (2014) s. 9

¹⁸ Henning Meese, *Bredbåndsutbygging er kostbart i Norge, men nødvendig* (2014)

<http://fiberbloggen.no/>

¹⁹ Nexia og Econ Pöyry. *Bredbånd 2.0, status og utvikling mot 2015*. s. 27.

være i forkant med den bredbåndsutbyggingen som skjer i dag slik at man kan møte markedets behov i fremtiden uten å måtte tenke helt nytt.

Den videre fremstillingen vil i det vesentlige ta for seg den fiberoptiske bredbåndsutbyggingen. NTE tilbyr også trådløst bredbånd til enkeltbedrifter, men til privatkunder er det stort sett fiber som leveres. Fiberbredbånd utgjør derfor majoriteten av NTE sin bredbåndsutbygging.

Bredbåndsdekningen nasjonalt og i Nord-Trøndelag

Ifølge den nasjonale dekningsundersøkelsen for 2014 utarbeidet av NEXIA for samferdselsdepartementet har rundt 99,8 av alle norske husstander et tilbud om grunnleggende bredbånd med minst 2,0 Mbit/s nedstrøms kapasitet. Dette betyr at rundt 4 000 husstander mangler et slikt tilbud, noe som er en svak oppgang fra 2013 da rundt 2 000 husstander manglet et tilsvarende tilbud. Årsaken til dette er ifølge NEXIA et lavere tilbud om ADSL,²⁰ som en følge av at minimumskravet i definisjonen ble oppjustert (til 2,0 / 0,25 Mbit/s).

Nord-Trøndelag er i utgangspunktet ansett som et fylke hvor det er krevende å bygge ut bredbånd. Ifølge Wium Lie i NEXIA er det særlig to årsaker til dette. For det første har Nord-Trøndelag en relativt lav andel av befolkning i tettsteder. På nasjonalt nivå bor litt over 80 % av nordmenn i tettsteder. Det finnes kun fire fylker hvor denne andelen er lavere enn 60 %: Hedmark, Oppland, Sogn og Fjordane og Nord-Trøndelag. For det andre har Nord-Trøndelag en lav befolkning per kvadratkilometer. Nord-Trøndelag har i gjennomsnitt 6,5 personer per kvadratkilometer, mens det nasjonale gjennomsnittet er 16,6. Oslo har til sammenlikning nesten 1500 innbyggere per kvadratkilometer. Dette betyr at all utbygging blir dyrere i Nord-Trøndelag fordi man trenger (relativt sett) flere basestasjoner, flere fibernoder og lengre kabelstrek for å gjennomføre en utbygging.

Tall på fylkesnivå fra 2014 viser imidlertid at ca 99,77 % av husstandene i Nord-Trøndelag har et tilbud om grunnleggende bredbåndstilgang. Estimater avviker dermed ikke vesentlig fra dekningsgraden på landsbasis. Litt over 60 prosent av nordtrønderne har tilgang til teoretiske hastigheter på 50 Mbit/s nedstrøms og 10 Mbit/s oppstrøms til sin husstand²¹

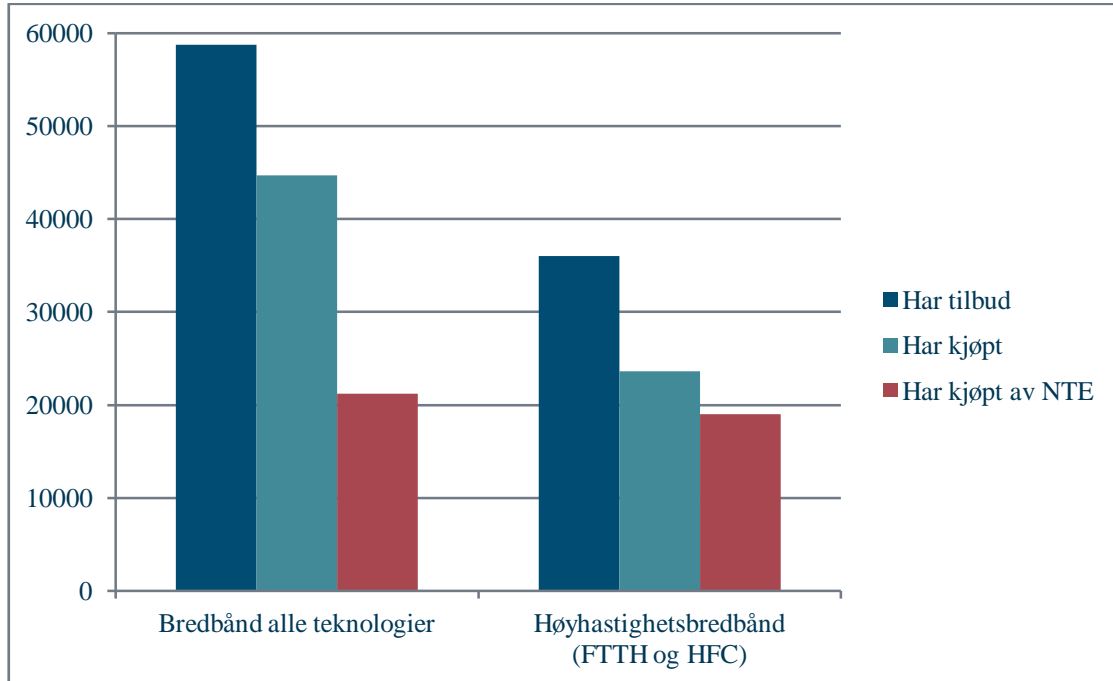
Tall fra Statistisk Sentralbyrå viser at det i 2014 var 58 916 husstander i Nord-Trøndelag, hvorav 44 729 av disse husstandene har benyttet seg av tilbudet om bredbånd ved faktisk å kjøpe et abonnement fra tilbyderne. Dette tilsier at det i prosent er ca. 76 % av husstandene i Nord-Trøndelag som har benyttet seg av sin tilgang til bredbånd. Den gjennomsnittlige overføringskapasiteten for private bredbåndsabonnement i Nord-Trøndelag ligger i dag på 30,5 Mbit/s mot 26,7 Mbit/s

²⁰ Ole Gunnar Westgaard og Harald Wium Lie, *Dekningsundersøkelsen 2014* (2014) s 13

²¹ Ole Gunnar Westgaard og Harald Wium Lie, *Dekningsundersøkelsen 2014* (2014) s 16

på landsbasis.

NTE har ca. 19 000 bredbåndskunder i Nord-Trøndelag (ca. 21 000 inkludert bedriftskunder), det tilsvarer omtrent 36 % av alle husstandene.



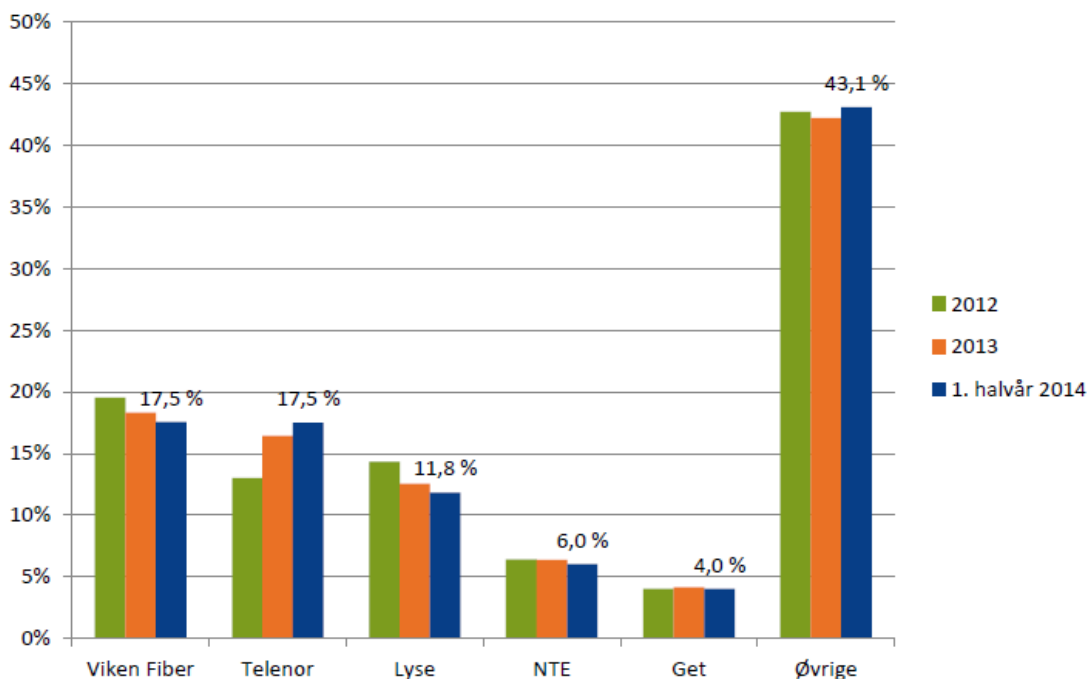
Figur 2²²: Oversikt over antall husstander i Nord-Trøndelag som har tilbud om bredbånd, har kjøpt bredbånd²³ og har kjøpt bredbånd av NTE.

Både på nasjonalt nivå og i Nord-Trøndelag er det etablert en bredbånddekning på opp mot 100 %. Dette har resultert i nye behov hos kundene, i første rekke økte krav til bredbåndshastigheten. Bredbånd ved optisk fiber har som tidligere nevnt tilnærmet ubegrenset kapasitet og vil dermed kunne operere med større hastigheter enn de øvrige bredbåndsalternativene.

Som vist på *figur 3* har NTE omlag 6 % av den totale markedsandelen (nasjonalt) for fast bredbånd over fiber målt i antall abonnenter. Det er kun Rogaland som har bedre fiberdekning enn Nord-Trøndelag som fylke.

²² Kilde: Tall for tilbud om bredbånd: NEXIA, *Dekningsundersøkelsen, 2014*. Tall for faktisk kjøp av bredbånd: SSB, *Internett-målinga 2014. 4 kvartal, 2014*. Tall for kjøp av bredbånd hos NTE: NTE sine egne tall.

²³ Kjøp av FTTH/HFC bredbånd er, i mangel av en egen kategori på SSB, en summering av hastigheter tilsvarende 32/16 Mbit/s eller høyere.



Figur 3 Markedsandelen for fast bredbånd over fiber, målt ved antall abonnement. Privat og bedriftsmarked. ²⁴

Hvordan er utbyggingshastigheten i Nord-Trøndelag, og prognosene for fremtidig bredbåndsdekning?

NTE opererer i hovedsak med 3 ulike bredbåndskunder. Dette er feltkunder (som er de private eneboligene), borettslag og det offentlige/bedrifter. NTE har i de neste årene en ambisjon om 1800 nye bredbåndskunder tilknyttet fiber per år. For perioden 2015-2019 har NTE en målsetting om 7000 nye feltkunder, hvor 3000 av disse vil være tilknyttet bygdefibermodellen. NTE har utarbeidet egne kalkyler som sier noe om den forventede utbyggingshastighet. Målsettingen er dermed 600 nye bygdefiberkunder hvert år.

Ifølge seniorkonsulent ved NEXIA, Harald Wium Lie er bredbåndsutviklingen for Nord-Trøndelag i årene fremover nødvendigvis noe usikker, men han mener det er to ting som vil være sentralt. For det første i hvilken grad bygdefibermodellen blir benyttet i de områdene i Nord-Trøndelag som ikke har et tilbud om høykapasitets bredbånd i dag, noe som særlig vil avhenge av muligheter for restfinansiering av prosjekter. Og for det andre i hvilken grad Nord-Trøndelag får et godt tilbud om nye mobilteknologier som 4G. En slik utbygging vil kreve mye fiber ut til mobile basestasjoner.

²⁴ Post- og teletilsynet. *Det norske marked for elektroniske kommunikasjonstjenester 1.halvår 2014* (2014) s. 53

3.3.2 NTE sin kommersielle utbygging av bredbånd

NTE skiller mellom kommersiell utbygging av bredbånd og bygdefiberutbygging. For sin kommersielle utbygging av bredbånd har NTE satt et krav om at den neddiskonterte verdien av prosjektet skal være positiv i løpet av 5,6 år. Dersom dette viser seg å være tilfellet vil NTE gå i gang med utbygging av området uten øvrige bidragsytere til prosjektet. Det som ligger i «verdien av prosjektet» er grovt sagt den forventede fremtidige fortjenesten på kundene minus utbyggingskostnadene. Dersom dette regnestykket ikke går i pluss, vil i utgangspunktet NTE, som er en kommersiell aktør ikke bygge ut bredbånd. Men som vi skal se i kapittel 3 så finnes det likevel en mulighet for utbygging av bredbånd gjennom bygdefibermodellen.

Av 14 700 feltkunder er 10 400 kunder definert som kommersielle. 71 % av NTE sin totale utbygging er av kommersiell art. Den øvrige utbyggingen er tilknyttet bygdefibermodellen.

I langtidsplanen for NTE sin bredbåndsvirksomhet ble det etablert en målsetting om positivt driftsresultat i løpet av 2013. Dette ble også fremhevet som en sentral målsetting i styreleder sin tale til dialogmøtet den 24. april 2012.

Av figur 4 ser vi hvordan utviklingen i driftsresultatet (etter avskrivninger) har vært for bredbåndsvirksomheten fra 2012 til 2014. Den blå linjen viser prognosene i langtidsplanen, og den rød linjen viser hvordan regnskapstallene ble. Langtidsplanen hadde målsetting om at virksomheten skulle gi positivt driftsresultat i løpet av 2013, regnskapet viser et driftsresultat på 4 mill. kr. allerede i 2012. I 2013 var hadde driftsresultatet steget til 13 mill. kr., og videre til 56 mill. kr. i 2014. Se de økonomiske nøkkeltallene i vedlegg 4.



Figur 4 Driftsresultat for fiberbasert bredbånd i perioden 2012–2014

3.3.3 NTE sin bygdefiberutbygging

Bygdefibermodellen.

Bygdefibermodellen er en modell for utbygging av bredbånd utenfor de kommersielle områdene utviklet av NTE. Målsetning er her å bidra til at det bygges fiber i områder der det kommersielle regnestykket ikke tilsier at NTE alene kan iverksette utbygging. Bygdefiberprosjektene er et samarbeid mellom Staten ved Nkom²⁵, NTFK, kommuner og lokale lag, NTE og eventuelle andre samarbeidspartnere. Prosjektene vil derfor være ulik NTE sin kommersielle utbygging hvor NTE alene står for finansieringen.

Utbyggingen av bygdefiber er tuftet på et økonomisk spleiselag mellom de ulike aktørene. Prosjektene forutsetter dugnadsinnsats fra bygdene. Kommunene eller lokale interesser må derfor være pådrivere, motiverende og tar en sentral posisjon for å få realisert de enkelte prosjektene.

NTE sin kommersielle utbygging og bygdefiberutbyggingen er ifølge NTE ikke å anse som to ulike forretningsområder, men som ulike prosjekter med egne prosjektregnskaper. Mellom prosjektområdene skjer det ingen subsidiering av den grunn at NTE bare investerer i (det de mener vil bli) lønnsomme prosjekter. Med den betydelige andelen offentlig støtte blir også bygdefiberprosjektene lønnsomme for NTE.

NTE har satt opp tre hovedområder hvor bygdefiberutbygging kan være aktuelt:

- I. Prosjekter som skal bygge ut fiber i et definert geografisk område og levere tjenester og produkter til både private, bedrifter og off. virksomhet innenfor dette område.
- II. Prosjekter som skal realisere en fibertilførsel til et område, alternativt kommune, og samtidig tilrettelegge for bygdefiber.
- III. En kombinasjon av begge disse to prosjektformene antas også å være aktuelle²⁶.

Prosjekter etter punkt I er ifølge NTE å anse som ”normalen” for bygdefiberprosjekter og er den mest vanlige måten å drive utbygging på. Her er det snakk om å bygge ut og produsere en tjeneste til bredbåndskundene. For prosjekter nevnt i punkt II er målsettingen kun å fremføre fiber fra A til B og da uten å måtte oppkoble kunder i første trinn. Slike prosjekter utføres som regel i et nært samarbeid med kommunene.

²⁵ Nasjonal kommunikasjonsmyndighet, tidligere Post- og teletilsynet.

²⁶ Håndbok, Bygdefiber (2010) s. 3

NTE har gjennom en lønnsomhetskalkyle kommet frem til et omtrentlig tall på hvor mye de kan investere for hver enkelt husstand i et område som er interessert i en bygdefibertilkobling. Dette beløpet er i 2015 ca 23 550,- per husstand og vil være avhengig av produktmixen. I likhet med den kommersielle utbyggingen legger NTE til grunn en neddiskontert tilbakebetalingstid (payback) på 5,6 år også for bygdefiberutbyggingen. NTE sitt investeringsbeløp på 23 550,- utgjør som regel 50-60 % av totalkostnadene ved utbyggingen. Når NTEs bidrag ligger på dette nivået vil de, forutsatt at andre aktører blir med på finansieringen, også tjene penger på bygdefiberprosjektene. Den statlige støtten utgjør ca 20 % av totalkostnadene. Det resterende beløpet før den totale utbyggingskostnaden er dekket, blir fordelt som en egenandel som hver enkelt kunde må betale. Beløpet vil som oftest utgjøre mellom 5 000 - 10 000 kr.

Den tidligere bredbåndsordningen var slik at den enkelte lokale komite søkte fylkeskommunen om midler og at de (komiteen) inviterte eksempelvis NTE med videre på en utbygging iht NTE bygdefibermodell. Gjennom den nye ordningen om statsstøtte som ble innført i 2014 er det fylkeskommunen og eller kommunen som kan søke om disse midlene til Nkom (tidligere Post- og teletilsynet). Dersom det oppnås støtte bevilges disse pengene til definerte prosjekter. I Nord-Trøndelag er det kommunene som har ansvaret for de enkelte prosjektene. Når det er gitt støtte til et prosjekt vil den videre prosess gå ut på at kommunene utlyser prosjektet på anbud i den nasjonale kunngjøringsdatabasen for offentlige anskaffelser, Doffin. NTE uttaler at det på nåværende tidspunkt er gjennomført to slike anbudsrunder i Nord-Trøndelag og at NTE har vunnet i begge disse. NTE har i disse anbudene lagt sin bygdefibermodell til grunn for tilbudene. Dette medfører at NTE blir både utbygger og eier av den infrastrukturen som realiseres ved utbyggingen.

På grunn av at bevilgningene fra staten til slike prosjekter er meget begrenset, ser en nå at flere kommuner bevilger kommunale midler til utbygging av bredbånd. Dette har ifølge NTE ført til en større interesse for bygdefibermodellen. NTE uttaler at de det siste året har fått flere henvendelser enn noe år tidligere på at flere ønsker å få realisert en utbygging etter bygdefibermodellen. På denne bakgrunn anser NTE at bygdefibermodellen fortsatt er meget aktuell når det gjelder å realisere nye prosjekter i ikke-kommersielle områder.

NTE sin rolle i bygdefiberutbyggingen.

I NTFK sin Eiermelding fra 2013 er det sagt at *”NTE skal, som en del av sin samfunnsoppgave, ta en aktiv rolle i bygdefibersatsingen”*²⁷. Dette tilsier at NTE skal være en pådriver og legge til rette for bygdefiberutbygging innenfor selskapets egne retningslinjer og rammer.

²⁷ Eiermelding NTE (2013)

Konserndirektør for strategi og virksomhetsstyring, Bjørn Vik-Mo viser til at NTE er gitt et mandat fra sin eier om at virksomheten skal drives lønnsomt og med et positivt driftsresultat. Dette er utgangspunktet og rammene for NTE sin bygdefibersatsing.

NTE har i dag én person som heltidsansatt på bygdefiberprosjektet. Det er den prosjektansatte som har den direkte kontakten opp mot den enkelte kommune og rådmann. Etter anbefaling fra NTE har også flere kommuner utpekt en egen koordinator for å håndtere bredbåndsutbyggingen i kommunen. NTE opplever at det er etablert en god kommunikasjonsflyt ut til kommunene om bygdefibermodellen, slik at kommunene har fått tilstrekkelig informasjon om tilbudet NTE kan skaffe til veie. Det vises her blant annet til NTE sin håndbok for bygdefiberprosjekt.

Dersom en kommune ønsker å delta i bygdefiberutbyggingen vil prosjektansvarlig hos NTE vurdere mulighetene for samkoordinering av bredbåndsutbyggingen med utbyggingen av øvrig infrastruktur. Det vil her bli vurdert om NTE skal gjøre utbedringer i eget nett eller om det er andre aktører som har prosjekter på gang. Dette åpner også opp for at disse aktørene kan være med å bidra i spleiselaget.

Wium Lie i NEXIA uttaler at det i Nord-Trøndelag, i motsetning til de fleste andre fylker, har vært politisk forståelse for viktigheten av bredbåndsutbygging. Han uttaler videre at Nord-Trøndelag som det første og kanskje eneste fylket i Norge har vedtatt en framføringsregel, som sier at man skal legge trekkør for fiber ved utbygging og vedlikehold av fylkeseide veier. Dette er et kostnadseffektivt og klokt grep av fylket som over tid vil føre til betydelige besparelser for utbyggere.

Wium Lie mener at behovet for bredbånd i dag er betydelig større enn 2,0 Mbit/s nedstrøms kapasitet, som er betegnet som grunnleggende bredbånd. Eksempelvis har amerikanske myndigheter nylig definert bredbånd til å være minimum 25 Mbit/s nedstrøms kapasitet. Det er som tidligere nevnt etablert en målsetting i regjeringserklæringen til den sittende regjering om en nasjonal bredbåndshastighet på 100 Mbit/s nedstrøms. For å realisere et slikt tilbud er det allment akseptert at man må bruke kablede aksessmetoder. I dag er det kun fibernett (FTTH-nett) og oppgraderte Kabel-TV-nett (HFC-nett) som tilbyr 100 Mbit/s nedstrøms kapasitet til vanlige brukere. Det er også teknisk mulig å levere 100 Mbit/s over det tradisjonelle kobbernettet, men dette krever svært kort avstand til en fibernode.

Det er også allment akseptert at utbygging av høykapasitets nett, herunder FTTH- og HFC-nett, etter bedriftsøkonomiske prinsipper kun kan skje i tettbygde strøk. Ser man på NEXIA sin dekningsundersøkelse fra 2014 ser man at tilbudet om FTTH-nett eller HFC-nett er lavere enn andelen av husstander i tettsteder for alle fylker med unntak for Nord-Trøndelag. Her er andel husstander i tettsteder noe under 60 %, mens tilbudet om høykapasitetsnett er noe over 60 %. Wium Lie uttaler at dette er unikt i Norge på fylkesnivå, samt at man ikke har kjennskap til noe annet sted i verden hvor dette er tilfelle. Det finnes enkeltkommuner og enkeltområder som har

bygd fiber til alle husstander og virksomheter, men dette dreier seg oftest om de mer velstående enkeltkommunene.

Videre vet vi at verdien av en høykapasitets forbindelse ofte er høyere i spredtbygde strøk enn i tettsteder. Dersom man bor på bygda kan verdien av tjenester som nettbank eller Netflix være svært høy. Derfor er det viktig å få til utbygging av høykapasitetsnett i grisevendte strøk. Wium Lie uttaler at NTE, som den største utbygger av høykapasitetsnett i Nord-Trøndelag, var tidlig ute med en modell for slik utbygging. Etter hans oppfatning er bygdefibermodellen en god måte å sikre utbygging i grisevendte strøk på.

Wium Lie understreker at Nord-Trøndelag har utpekt seg med et betydelig bedre tilbud om høyhastighets bredbånd enn hva topografiske og demografiske indikatorer tilsier. Ifølge han skyldes dette i hovedsak NTE som var tidlig ute med å bygge fibernet, og har fortsatt utbyggingen gjennom mange år. NTE har også bygd opp et kompetent bredbåndsmiljø som gjennom selskapet Stamfiber AS (der NTE Marked AS er en av flere medeiere) har sikret at tilbudet om transportnett gjennom fylket er mye bedre enn før. I rapporten ”*En analyse av høyhastighets bredbånd 2013-2020*” betegnes NTE som et selskap som har vurdert sin fibersatsing nøye og har besluttet å fortsette sin offensive satsing videre²⁸.

Konserndirektør for strategi og virksomhetsstyring ved NTE, Bjørn Vik-Mo mener at det er åpenbart at NTE har tatt en aktiv rolle ved å utarbeide bygdefibermodellen. NTE har brukt og bruker fortsatt mye ressurser på bygdefiberutbyggingen i Nord-Trøndelag.

3.4 Vurdering

I Eiermeldinga fra 2013 er det sagt at ”*NTE skal, som en del av sin samfunnsoppgave, ta en aktiv rolle i bygdefibersatsingen*”. En tolkning av dette utsagnet tilsier at man ikke har med et absolutt krav til virksomheten å gjøre, men en målsetting som skal gjennomføres på sikt. Selskapet må forsøke å innfri denne målsettingen innenfor kravet om lønnsom drift.

Revisors gjennomgang viser at selskapet har et bevisst forhold til hva som er eiers målsettinger, både økonomisk og samfunnsmessig. Dette gjenspeiles i at ledelsen i selskapet har en klar oppfatning av at deres mandat er å drive lønnsomt og med et positivt driftsresultat, samtidig som man skal forsøke å stimulere til bygdefiberutbygging. NTE har de siste årene foretatt en stor satsing på sin bredbåndsvirksomhet og har innlemmet bredbånd i sin kjernevirksomhet, under NTE Marked AS.

²⁸ Arne Joramo, *En analyse av høyhastighets bredbånd 2013-2020*, (2014) s. 29

Ifølge Wium Lie ved NEXIA har NTE gjennom å utarbeide bygdefibermodellen kommet med en god løsning på hvordan man kan bygge høyhastighetsbredbånd i grisgrendte strøk. Gjennom samkoordinering med andre utbyggingsprosjekter, et kompetent bredbåndsmiljø og ved hjelp av økonomisk støtte fra de forskjellige aktørene, har NTE greid å overkomme utfordringene ved å bygge høyhastighetsbredbånd også utenfor tettbebygde og kommersielt lønnsomme strøk.

I styreleders tale til dialogforum den 24. april 2012 ble det gitt påminnelse om langtidsplanen for NTE sin bredbåndsvirksomhet. I denne ble det etablert en målsetting om positivt driftsresultat for bredbåndsvirksomheten i løpet av 2013. Av regnskapstallene, se *figur 4*, ser vi at positivt driftsresultat for bredbåndsvirksomheten ble oppnådd allerede i 2012, ett år før langtidsplanens målsetting.

3.5 Konklusjon

Revisors hovedinntrykk fra gjennomgangen er at NTE har oppfylt eiers krav om å ta en aktiv rolle i bygdefibersatsingen. Topografi og demografi tilsier at Nord-Trøndelag er et krevende fylke å bygge ut høyhastighetsbredbånd i. Til tross for dette viser statistikk at Nord-Trøndelag er det eneste fylket som har et større tilbud om høyhastighetsbredbånd (FTTH og HFC) enn andelen befolkning i tettsteder. Dette tilsier at man også utenfor tettbebygde strøk har greit å skaffe til veie et tilbud om høyhastighetsbredbånd, og da med grunnlag i bygdefibersatsingen. Bygdefibersatsingen er i samsvar med NTE sine målsettinger for samfunnsrollen.

Gjennomgangen viser at positivt driftsresultat for bredbåndsvirksomheten ble oppnådd i 2012. Dette er ett år på forskudd sammenlignet med målsettingen besluttet av NTE i langtidsplanen.

Revisors konklusjon er at NTE gjennomfører bredbåndsutbygging i tråd med eiers og egne målsettinger.

4 HØRING

Utkast til rapport ble oversendt eier ved fylkesrådet, og selskapet ved konsernsjef til uttalelse.

Underveis i høringsperioden mottok vi noen korrigeringer av datagrunnlaget fra NTE, dette førte til endringer i rapportens kapittel 3 om bredbåndsutbygging. Endringene angikk i all hovedsak kriteriet om positivt driftsresultat i 2013. Siden korrigeringene førte til endringer i våre vurderinger, valgte vi å sende et korrigert høringsutkast til både eier NTFK og selskap NTE.

De endelige tilbakemeldingene er vedlagt rapporten. Ingen av partene hadde noen spesielle merknader til rapporten.

KILDER

Lover og forskrifter:

- Lov om kommuner og fylkeskommuner (kommuneloven) av 25.09.92 nr 107.
- Lov om aksjeselskaper (aksjeloven) av 13.06.97 nr 44.
- Lov om allmennaksjeselskaper (allmennaksjeloven) av 13.06.97 nr 45.
- Forskrift om kontrollutvalg i kommuner og fylkeskommuner av 15.06.04 nr 905.
- Forskrift om revisjon i kommuner og fylkeskommuner mv. av 15.06.04 nr 904.

Fylkestingssaker

- Sak 07/31 NTE – eierskap og organisering
- Sak 34/12 Eiermelding 2012, NTE
- Sak 39/13 Eiermelding 2013, NTE
- Sak 35/14 Eiermelding 2014, NTE

Anbefalinger:

- KS' anbefalinger om eierskap, selskapsledelse og kontroll av kommunalt/fylkeskommunalt eide selskaper (august 2010).

Dokumenter fra NTE:

- Vedtekter for NTE Holding AS
- Styreleders tale til bedriftsforsamlingen 29.09.09
- *Håndbok, Bygdefiber* (2010)

Nettsider:

- www.nte.no
- www.ntfk.no
- www.ssb.no
- www.nextgentel.no
- www.bredbandsguiden.no
- <http://fiberbloggen.no>

Stortingsmeldinger:

- St.meld. nr. 49 (2002-2003)

Artikler/rapporter:

- Arne Joramo, *En analyse av høyhastighets bredbånd 2013-2020*, (2014)
- Henning Meese, *Bredbåndsutbygging er kostbart i Norge, men nødvendig* (2014)

- Ole Gunnar Westgaard og Harald Wium Lie, *Dekningsundersøkelsen 2014* (2014)
- Post- og teletilsynet. *Det norske marked for elektroniske kommunikasjonstjenester 1. halvår 2014*, (2014)
- Nexia og Econ Pöyry. *Bredbånd 2.0, status og utvikling mot 2015*.

VEDLEGG

Vedlegg 1 – Hørings svar NTFK

Avdeling for kultur og regional utvikling

- et ansvar for **FYLKESTINGET**
i Nord-Trøndelag 

KomRev Trøndelag IKS
Postboks 2565
7735 Steinkjer

Deres referanse	Vår referanse	Saksbehandler	Dato
	15/04596-6	Even Ystgård	24.04.2015

Svar på høringsuttalelse - Selskapskontroll av NTE Holding AS

Fylkesrådet har behandlet rapporten «Selskapskontroll NTE Holding AS» med fokus på eierstyring og bredbåndsutbygging. Fylkesrådet har ingen merknader til de funn som revisor har gjort. Vi tar konklusjonene til etterretning og vil ha et spesielt fokus på å understreke viktigheten av at de nye fylkestingsrepresentantene faktisk deltar i den obligatoriske folkevalgtopplæringen, også det som angår opplæring i eierstyring av selskaper.

Vennlig hilsen

Anne Marit Mevassvik
fylkesrådsleder
(sign)

Nord-Trøndelag fylkeskommune

Organisat.:
Regional Utviklingsavdeling
Postadresse:
Postboks 2560
7735 STEINKJER

Besøksadresse:
Seilmakergata 2
7735 STEINKJER
Org.nr.:
938 967 091

Telefon:
+47 74 11 36 00

Bankkonto:
4410.06.00290

E-postadresse:
postmottak@ntfk.no

Internet:
www.ntfk.no

Vedlegg 2 – Hørings svar NTE

Vegard Wist

Fra: KomRev Trøndelag IKS Grøttheim Odd-Eirik <odd-eirik.grottheim@nte.no>
Sendt: Org.nr. 987 123 842 MVA 28. april 2015 09:46
Til: Ank.: 28.04.15 Vegard Wist
Emne: Journal nr.: 14/1095-14 SV: Høringsutkast NTE Holding AS med rettelser fra NTE
Arkiv nr.: 0-01.18

Hei,

Takk for påminnelsen. Du finner våre kommentarer under:

1. På side 16 står det at vi har 19.000 kunder i NT. Inkludert bedrift er dette tallet 21.000 kunder (avrundet til nærmeste hele tusen)
2. På side 20 bruker han begrepet 5,6 års diskonteringsrente. Det bør her stå: « I likhet med den kommersielle utbyggingen legger NTE til grunn en neddiskontert tilbakebetalingstid (payback) på 5,6 år.»

Utover dette ser rapporten veldig bra ut!

Med vennlig hilsen/best regards

Odd-Eirik Grøttheim | Økonomisjef | odd-eirik.grottheim@nte.no
NTE Marked AS | Mobil 992 33 886 | www.nte.no

Vedlegg 3 - Spørreundersøkelse

Spørreundersøkelse - eierstyring og bygdefibersatsinga

Sendt til alle faste medlemmer av fylkestinget

1. Folkevalgtopplæring

- 1.1. Har du som fylkestingsrepresentant deltatt på opplæring i eierstyring av selskaper i løpet av denne valgperioden?
- 1.2. På en skala fra 1 til 6, der 6 er svært god og 1 er svært dårlig, hvor god var opplæringa?
- 1.3. Har du noen kommentarer til folkevalgtopplæringa angående eierstyring?

2. Eiermeldinger

Eiermeldinga skal inneholde strategier og formål for selskapet.

- 2.1. På en skala fra 1 til 6, der 6 er svært god og 1 er svært dårlig, hvor god informasjon mener du eiermeldingene gir om strategier og formål for selskapet?
- 2.2. Har du noen kommentarer til eiermeldingene om NTE?

3. Eiersignal

Fylkestinget sa i eiermelding om NTE i 2013 at NTE fortsatt skulle ta en aktiv rolle i bygdefibersatsinga.

- 3.1. På en skala fra 1 til 6, der 6 er svært aktiv og 1 er svært lite aktiv, hvor aktiv rolle har du inntrykk av at NTE har tatt i bygdefibersatsinga i fylket?
- 3.2. Har du noen kommentarer til bygdefibersatsinga?

Vedlegg 4 – Økonomiske nøkkeltall

Økonomiske nøkkeltall for bredbåndsvirksomheten 2012 – 2014

	LTP 2012	R2012	LTP 2013	R2013	LTP 2014	R2014
Omsetning	229 854 862	238 296 081	264 395 406	273 093 835	303 335 251	304 412 716
Dekningsbidrag	130 056 426	149 256 714	155 900 710	176 160 912	196 868 642	201 737 655
Personalkostnader	41 311 305	34 570 757	43 420 957	43 936 995	49 652 136	28 768 802
Driftskostnader	43 933 922	45 189 138	45 035 928	51 657 048	49 968 448	50 960 935
EBITDA (driftsresultat)	44 811 198	69 496 819	67 443 826	80 566 869	97 248 058	122 007 918
Avskrivninger	65 838 946	65 647 845	69 461 011	67 806 463	64 706 000	66 375 838
EBIT (driftsresultat etter avskrivninger)	-21 027 748	3 848 974	-2 017 185	12 760 406	32 542 058	55 632 080
LTP = Langtidsplan (forrige gjaldt til 2013, ny fra 2014)						
R = regnskapstall						
2011: bredbåndsvirksomheten hadde nettopp gått inn under NTE Marked AS, har ikke egne regnskapstall for fiber dette året.						



Postadresse: Postboks 2565, 7735 Steinkjer
Hovedkontor: Fylkets Hus, Steinkjer
Tlf. 994 01 480
www.krt.no