

RAPPORT
SOSIALTJENESTEN

VERDAL KOMMUNE
2013



FORORD

Denne rapporten er gjennomført av KomRev Trøndelag IKS på oppdrag fra kontrollutvalget i Verdal kommune i perioden mai til november 2013.

Vi takker alle som har bidratt med informasjon i prosjektet.

En oversikt over tidligere gjennomførte prosjekter fra KomRev Trøndelag IKS finner du på vår hjemmeside www.krt.no.

Levanger den 6.11.2013


Marit Aursjø
Oppdragsansvarlig revisor


Odd Lutnæs
Prosjektleder

INNHOLDSFORTEGNELSE

0. Sammendrag.....	3
1. Innledning	6
1.1 Bestilling.....	6
1.2 Formålet med undersøkelsen	6
1.3 Om rapporten, metodisk tilnærming og gjennomføring.....	6
2. Om NAV og Nav Verdal.....	7
2.1 Den statlige styringslinjen	8
2.2 Den kommunale styringslinjen.....	8
2.3 Verdal kommune og NAV.....	8
2.4 Om ulike typer vedtak.	11
2.5 Revisors kommentar	14
3. Utgifter til sosialtjenesten i Verdal over tid og sammenlignet med andre kommuner	15
3.1 Verdal og sammenlignbare kommuner	15
3.2 Utgifter	17
3.3 Mottakere av sosialhjelp.....	19
3.4 Stønadssatser	20
3.5 Sosialhjelp; stønadslengde og størrelse på stønad.....	22
3.6 Noen andre forhold som kan påvirke utgiftene til sosialtjenesten	24
3.7 Revisors oppsummering	27
4. Rådmannens kommentarer.....	28

Kilder

Vedlegg

0. SAMMENDRAG

På oppdrag fra kontrollutvalget i Verdal kommune, gis det i denne rapporten beskrivelse av sosialtjenesten i kommunen. Følgende problemstillinger er belyst:

1. En beskrivelse av NAV og NAV Verdal
2. Hvordan er utgiftene til sosialtjenesten i Verdal sammenlignet med andre sammenlignbare kommuner?
3. Hva kan forklare forskjellene mellom Verdal og andre sammenlignbare kommuner?

Rapporten bygger på informasjon hentet inn gjennom intervju med representanter i NAV Verdal, dokumentanalyse og gjennomgang av foreliggende statistikk.

NAV og NAV Verdal

Arbeids- og velferdsforvaltningen (NAV) ble etablert i 2006, og består av både kommunale og statlige tjenester. Et av hovedgrepene med reformen var å sikre at brukerne fikk én dør inn til de offentlige velferdstjenestene. I praksis innebærer det at lederen av NAV-kontoret rapporterer både til rådmannen i kommunen og til fylkesdirektøren; det vil si at det eksisterer to styringslinjer, en kommunal og en statlig.

I Verdal kommune er ansvaret for de kommunale tjenester lagt til kommunalsjef velferd. NAV Verdal har 2 avdelinger: Mottak og Oppfølging. Oppfølgingsavdelingen er inndelt i flere team som ivaretar både statlige og kommunale oppgaver, og der ansatte i stor grad jobber på tvers av teamene. I Verdal var en tidlig ute med å se kommunale og statlige velferdsordninger i sammenheng, og Nord-Trøndelags første NAV-kontor ble etablert i Verdal.

Ved NAV Verdal er det innført en ny arbeidsmetodikk. Den er implementert fra mai 2013, og hensikten er å finne løsninger for brukerne raskere. Det legges økt vekt på veiledning og tidlig innsats. Det uttrykkes også stor bevissthet om å veilede potensielle brukere slik at de ikke trenger å bli mottakere av sosialhjelp over tid. Et annet forhold som fremheves er at innsatsen i dag er mer arbeidsrettet. ”Arbeid for sosialhjelp” er et uttrykk for det, og det settes som vilkår at mottakere av sosialhjelp skal arbeide (eller være i en annen form for aktivitet). Innenfor området gjelds- og økonomirådgiving meldes det om behov for økt bemanning. Det opplyses at det er lite samarbeid mellom ulike NAV kontorer, men det er etablert et uformelt forum mellom kontorene på strekningen Stjørdal – Steinkjer for å bøte på dette.

Det har vært en betydelig reduksjon i antall vedtak om økonomisk sosialhjelp i perioden 2009-2012 (2013). Det reises imidlertid spørsmål ved om flere vedtak kunne hatt en lenger gyldighet, da en kunne ha flyttet innsatsen fra saksbehandling til mer proaktiv aktivitet overfor sosialhjelpsmottakerne.

Utgiftene til sosialtjenesten i Verdal sammenlignet med andre sammenlignbare kommuner, og hva kan forklare forskjellene

Verdal kommune er i denne rapporten sammenlignet med kommunene Levanger, Stjørdal, Namsos, Steinkjer, Malvik, Melhus og Orkdal.

I sammenligningen med disse sju øvrige kommunene, skiller Verdal seg ut med at en større andel er sysselsatt innen privat sektor, innbyggerne har et noe lavere utdanningsnivå, andelen arbeidsledige er noe høyere, og det er noen flere registrerte lovbrudd enn i de øvrige kommunene. Dette er forhold som *kan* tenkes å ha betydning for behovet for sosialhjelp.

Utgiftene til sosialhjelp er store i Verdal sett i forhold til de øvrige kommunene i denne undersøkelsen. Tallene viser også at en noe større andel av befolkningen mottar sosialhjelp.

For å finne mulige forklaringer på hvorfor Verdal har store utgifter til sosialhjelp, har vi sett nærmere på følgende faktorer:

- Størrelsen på stønadssatser
- Utbetaling pr mottaker
- Stønadslengde
- Enkelte innholdsmessige elementer

De veiledende stønadssatsene på Verdal er uendret siden 2009, og de er lavere enn de veiledende statlige, men i det store og hele på nivå med trønderlagskommunene som inngår i denne undersøkelsen. Argumentet som brukes for å holde satsene lave, er at sosialhjelpa er et sikkerhetsnett og ikke må bli så stor at den konkurrerer med annet virke. I den sammenheng presiseres det at sosialtjenester er individuelle tjenester, og det er de reelle behovene som skal være styrende. Ved NAV Verdal presiseres det at for lave standardytelser fører til at behovet for tilleggsytelser øker. Fordelen er at de får foretatt reell vurdering av behov, mens ulempen er at det går mye ressurser til saksbehandling.

Verdal kommunes gjennomsnittlig utbetaling pr stønadsmåned for alle mottakere av sosialhjelp har gått ned med vel 300 kroner pr måned pr mottaker i perioden 2009-2012. Av de 8 kommunene som det er sammenlignet med, er det 4 kommuner som i 2012 i gjennomsnitt utbetalte mer pr måned pr mottaker enn Verdal.

Verdal skiller seg ut ved å ha lang gjennomsnittlig stønadslengde for sosialhjelpsmottakere. Det er også en høy andel av sosialhjelpsmottakerne som har mottatt sosialhjelp i 6 måneder eller mer. Sett i forhold til at 69 prosent av vedtakene er på 3 måneder eller kortere gyldighet, innebærer det mange saker kan ha blitt

behandlet flere ganger og vedtak videreført. Det bekreftes fra NAV Verdal at vedtak som har lenger gyldighet enn 3 måneder i større grad bør brukes. Dette vil kunne bidra til å frigjøre kapasitet, som kan brukes annerledes.

Av enkelte innholdsmessige elementer, viser det seg at en relativt stor andel av sosialhjelpsmottakerne i Verdal har fått utarbeidet individuell plan. Det er derimot få som deltar i kvalifiseringsprogrammet.

Boligsituasjonen blir av NAV Verdal trukket fram som en viktig forklaring for at Verdal kommune "ligger høyt" mht. utbetaling til sosiale tjenester. Problemet er knyttet til at det er for få tilgjengelige boliger til aktuelle brukere. For å avbøte denne situasjonen, har det blant annet blitt etablert et kommunalt boligkontor, og det er etablert 4 akutthybler. Det ble i tillegg vist til at det er stor aktivitet på byggemarkedet. I denne sammenheng er det også verdt å merke seg at det er en høyere andel i Verdal enn i landet som helhet som mottar bostøtte. Formålet med statlig bostøtte er å sikre personer med lave inntekter og høye bostøtter en hensiktsmessig bolig.

Arbeidsavklaringspenger er en ytelse som ble innført i mars 2010, og er resultat av ytelsene atferd, rehabiliteringspenger og tidsbegrenset uførestønning, ble konvertert til en felles ordning. Arbeidsavklaringspenger er i utgangspunktet et 4-årig løp for å få avklart om personene det gjelder skal videre i arbeidslivet eller bli avklart mot en varig uføreytelse. Det er tre alternativer: ut i arbeid, ufør, økonomisk sosialhjelp. Det nærmer seg 4-års periode for flere brukere, og NAV må avklare videre løp for den enkelte bruker. Enkelte brukere som ble konvertert fra gamle ytelser i 2010 er ikke avklart for videre løp. Dette innebærer at statlige økonomiske ytelser opphører, og at de står i fare for å måtte søke om økonomisk sosialhjelp. Det blir opplyst at Verdal er godt i gang med å gå gjennom disse sakene.

I rapporten går det fram at det er tatt tak i måten en jobber på i NAV Verdal, og ny arbeidsmetodikk er nettopp innført. Effektene av denne omleggingen er det for tidlig å kunne vurdere.

1. INNLEDNING

1.1 Bestilling

I behandlingen av *Plan for forvaltningsrevisjon 2012-2015*¹, prioriterte kommunestyret i Verdal *sosialtjenesten* som første prosjekt i denne planperioden. Dette på bakgrunn av blant annet at netto driftsutgifter til sosialtjenesten pr innbygger 20-66 år ligger godt over fylkesgjennomsnittet, landsgjennomsnittet og kommunegruppens gjennomsnitt. KOSTRA-tallene viser at Verdal har både en høyere andel sosialhjelpsmottakere og høyere driftsutgifter pr mottaker enn de sammenlignbare kommunene.

Kontrollutvalget vedtok prosjektplan for prosjektet i sitt møte den 28.5.2013 i sak 011/13. I kontrollutvalgsmøtet den 10.9.2013 ble det under sak 013/13 gitt en statusorientering om arbeidet med prosjektet.

1.2 Formålet med undersøkelsen

Følgende problemstillinger ligger til grunn for rapporten:

1. Kort beskrivelse av NAV og NAV Verdal
2. Hvordan er utgiftene til sosialtjenesten i Verdal sammenlignet med andre sammenlignbare kommuner?
3. Hva kan forklare forskjellene mellom Verdal og andre sammenlignbare kommuner?

1.3 Om rapporten, metodisk tilnærming og gjennomføring

Dette prosjektet er beskrivende, det vil si at vi ikke måler funn opp mot revisjonskriterier. Dette gjør at undersøkelsen formelt sett ikke kan benevnes som forvaltningsrevisjon, men revisor har likevel fulgt alle krav til systematikk og etterprøvbarehet i RSK001 Standard for forvaltningsrevisjon.

Rapporten bygger på informasjon innehentet gjennom analyser av tallgrunnlag fra ulike kilder og møter/intervju med personer i NAV Verdal. De statistiske opplysningene er hentet fra følgende kilder:

- KOSTRA-tall publisert i juni 2013 (reviderte tall for 2012)
- Kommunens regnskap
- Statistisk sentralbyrå (SSB)
 - o Befolkningsstatistikk
 - o Utdanningsstatistikk
 - o Kriminalstatistikk

Det er gjennomført to møter/intervju med representanter fra NAV Verdal, samt er det gjennomført møte med representanter fra fylkesmannen. Referat fra intervju er

¹ Vedtatt i kontrollutvalget 5.6.2012 i sak 019/12. Kommunestyret behandlet planen 25.6.2012 i sak PS 070/12.

verifisert av informantene i etterkant for å rette opp eventuelle faktafeil og misforståelser.

Vår samlede vurdering er at metodebruk og kildetilfang i dette prosjektet gir et tilstrekkelig grunnlag til å svare på problemstillingene.

I rapporten er det valgt å plassere en del utfyllende informasjon i vedlegg. Det er sortert etter rapportens kapitler.

2. OM NAV OG NAV VERDAL²

Hensikten med dette kapitlet er å gi en beskrivelse av NAV og NAV Verdal

Arbeids- og velferdsforvaltningen (NAV) ble etablert 1. juli 2006. NAV forvalter en tredjedel av statsbudsjettet gjennom ordninger som dagpenger, arbeidsavklaringspenger, sykepenger, pensjon, barnetrygd og kontantstøtte.

NAV består av både kommunale og statlige tjenester. Partnerskapet mellom kommune og stat blir beskrevet som et av hovedgrepene i NAV-reformen, og det skal sikre brukerne én dør inn til de offentlige velferdstjenestene.

Gjennom partnerskapet har stat og kommune felles ansvar for driften av NAV-kontoret, og det skal sikre et samordnet tjenestetilbud til brukerne. Partnerskapet er likeverdig, og det betyr at ingen av partene kan gi hverandre pålegg. Stat og kommune har fortsatt selvstendig ansvar for hver sine tjenester.

Partnerskapet utøves på ledernivå i møte mellom rådmann og fylkesdirektør. De viktigste oppgavene for dette møte er å drøfte satsningsområder, prioriteringer og å koordinere den kommunale og statlige virksomheten i den enkelte kommune. Kommune og stat har imidlertid et selvstendig ansvar for sine tjenester og de formelle beslutninger som tas i den respektive styringslinje.

Partnerskapet reguleres av den lokale samarbeidsavtalen som er inngått mellom kommunen og NAVs fylkesdirektør. Avtalen inneholder blant annet bestemmelser om hvordan staten og kommunen skal drive kontoret sammen, og hvilke kommunale tjenester som skal inngå. Dette innebærer at to styringslinjer - en kommunal og en statlig - møtes i det lokale partnerskapet som styrer kontoret. Lederen av NAV-kontoret rapporterer dermed både til rådmannen og fylkesdirektøren i NAV.

Sett fra NAV Verdal, oppfattes partnerskapet kommune - stat som greit lokalt, men oppover i systemet er det et tydelig skille på styringsdeling mellom kommune og stat.

² Omtalen av NAV er her i stor grad basert på omtale gitt på NAV sine nettsider: www.nav.no

2.1 Den statlige styringslinjen

Arbeids- og velferdsetaten har i tillegg til de kommunale oppgavene, også ansvar for de statlige arbeids- og velferdstjenestene (arbeid, trygd og pensjon). Etaten består av Arbeids- og velferdsdirektoratet med underliggende enheter. Direktoratet har ansvar for styring, ledelse og utvikling av etaten. Arbeids- og velferdsdirektoratet er underlagt Arbeidsdepartementet, og har overordnet ansvar for at NAV når de mål og resultater som framgår av oppdraget herfra. Arbeids- og velferdsdirektoratet er også fagdirektorat for de kommunale sosiale tjenestene. Direktoratet har nasjonalt fagansvar, forvalter lovverket og iverksetter politikken på området.

På bakgrunn av *statsbudsjettet* og *tildelingsbrevet* fra departementet, utarbeider direktoratet *mål- og disponeringsbrev* til resten av etaten samt embetsoppdrag til Fylkesmannen. Disse dokumentene beskriver hvilke resultater som skal nås i inneværende år og hvor store ressurser som stilles til rådighet.

De underliggende enhetene rapporterer til Arbeids- og velferdsdirektoratet. Direktoratet rapporterer til Arbeidsdepartementet.

2.2 Den kommunale styringslinjen

Kommunen har ansvar for de sosiale tjenestene i NAV-kontoret. Lover og forskrifter fastsetter hvilke tjenester og tiltak kommunene har ansvar for; å fremme økonomisk og sosial trygghet, bedre levekårene for vanskeligstilte, bidra til økt likeverd og likestilling og forebygge sosiale problemer. Kommunene har stor grad av selvstyre etter kommuneloven. Kommunestyrets bevilgninger i årsbudsjettet gir økonomiske midler til de kommunale tjenestene som inngår i NAV-kontoret. I henhold til kommuneloven skal det også framgå hvilke prioriteringer, målsettinger og premisser kommunestyret legger til grunn for tjenestene.

Arbeids- og velferdsdirektoratet informerer kommunene i det årlige Kommunebrevet om nasjonale mål, regjeringens satsingsområder og tilskuddsmidler innenfor området levekår og sosiale tjenester. Tilskudd gitt over statsbudsjettet til de sosiale tjenestene er virkemidler for å nå de nasjonale målene.

Den enkelte kommune bestemmer, sammen med Arbeids og velferdsetaten, hvilke kommunale tjenester som skal inngå i NAV-kontoret utover et lovpålagt minimum, bestående av kvalifiseringsprogrammet, sosialhjelp, opplysning, råd og veiledning, midlertidig husvære, økonomisk rådgivning og tilbud om individuell plan.

2.3 Verdal kommune og NAV

Rådmannens stab består av tre kommunalsjefer, hvorav kommunalsjef velferd blant annet har ansvar for kommunale tjenester i NAV. NAV Verdal har 2 avdelinger: Mottak og Oppfølging. Oppfølgingsavdelingen er inndelt i flere team som ivaretar

både statlige og kommunale oppgaver, og der ansatte i stor grad jobber på tvers av teamene. To av teamene arbeider spesielt med henholdsvis ungdom og minoriteter. I alt 15 kommunalt ansatte ivaretar feltet økonomisk sosialhjelp³. Partnerskapsavtalen kommune/NAV fylke ble sist revidert i 2013⁴.

Verdal kommune hadde per 1.1.2013 14539 innbyggere⁵ og etablerte fylkets første NAV-kontor høsten 2006. I 2002 ble det tatt initiativ til et prosjekt ”Arbeid i sikte” der en skulle se sosialkontorets, trygdekontorets, og A-etats oppgaver mer i ett for en mindre gruppe brukere. I 2004 ble dette arbeidet utvidet der en etablerte enheten ”Arbeid og velferd”. Dette var i realiteten en samlokalisering av daværende sosialkontor, trygdeetat og A-etat, og var en del av et nasjonalt samordningsprosjekt, der Verdal kommune var en av 10 kommuner der dette ble prøvd ut.

I intervju med NAV Verdal kom det fram at en av grunnene til at Verdal var tidlig ute med å se disse tjenestene under ett var at Verdal har slitt med ring- og ettervirkningene etter den store befolkningsveksten 1970-tallet i forbindelse med etableringen av Aker.

I intervju kommer det fram at det arbeides godt overfor ungdommen på Verdal og Ungdomsteamet, som arbeider med ungdom i alderen 18-21 år, ble nevnt spesielt. Det er rettet mot de ungdommene som har rett på opplæring i videregående skole. Retten til oppfølgingstjeneste gjelder t.o.m. det året ungdommen fyller 21 år (opplæringsloven § 3-6), og er fylkeskommunens ansvar.

I aldersgruppen 18-21 år, er det i alt 65 ungdommer som har droppet ut fra videregående skole. Ti av ungdommene mottok økonomisk sosialhjelp i mai 2013. Det ble opplyst at det er et tett samarbeid med den videregående skolen på Verdal på dette området.

Opplæringslovas § 3-6. Oppfølgingstjenesta
Fylkeskommunen skal ha ei oppfølgingstjeneste for ungdom som har rett til opplæring etter § 3-1, og som ikkje er i opplæring eller i arbeid. Tenesta gjeld til og med det året dei fyller 21 år. Tenesta omfattar også ungdom som har tapt opplæringsretten etter § 3-8 eller § 4-6.

Det opplyses at hverdagen på NAV Verdal er hektisk og sammensatt med et veldig stort spenn i oppgaver. Revisjonen har fått opplyst at det er få serviceklager, noe som blir tolket som et positivt tegn av NAV Verdal.

³ Kilde: Helsetilsynet 16.5.2012: Rapport fra tilsyn med økonomisk stønad til personer med forsørgeransvar for barn ved Nav Verdal 2012

⁴ Kilde: Partnerskapsavtale mellom Arbeids- og velferdsetaten i Nord-Trøndelag og Verdal kommune 2013

⁵ Kilde: www.ssb.no/statistikkbanken

Det gjennomføres ukentlige interne møter og regelmessig opplæring med særlig fokus på likebehandling og brukeroppfølgning. Opplæringen i metoden ”Motiverende intervju” ble fremhevet i denne sammenheng.

Ved NAV Verdal ble det forklart at i NAV-reformen i perioden 2006-2012 hadde fokuset i stor grad vært rettet mot å få systemet på plass. Nå er man i en periode der fokuset i større grad rettes mot det innholdsmessige og brukeroppfølgning.

For tiden er satsningsområdene:

- Ungdom
- Flyktninger
- Barnefamilier

I møter med NAV Verdal, blir det presisert at det i det siste året har vært en tydeliggjøring og bevisstgjøring i NAV som helhet og i NAV Verdal om betydningen av tidlig innsats overfor brukeren. Det gjeldende regelverket gjør det klart at det er *behovene* til brukeren som er styrende for hvilken hjelp og tiltak NAV kan iverksette. I lys av endret arbeidsmetodikk arbeides det med å forbedre flyten på brukeroppfølgning i kontoret (jfr. vedlegg figur I). Hensikten er å finne løsninger for brukerne raskt, og å sikre likebehandling. Det legges økt vekt på veiledning, men også større vektlegging av tidlig innsats. ”Kick-off” på denne måten å jobbe i NAV var den 17.9.2012. I praksis var det først i mai 2013 dette ble implementert. Denne tidsforskjellen forklares fra NAV med at systematikken som kreves i forbindelse med arbeidet etter «standarden» forutsetter en god del opplæring. Det er derfor ikke høstet mange erfaringer ennå, men det er uttrykt stor tro på at denne måten å jobbe på vil slå positivt ut (mht. bruker, behandlingstid og kostnader).

I tillegg er det en del potensielle brukere som blir ”snudd i døra”. I disse tilfellene vil de ikke bli langvarige mottakere av sosiale tjenester; med råd og veiledning blir de hjulpet slik at ytterligere tiltak ikke blir nødvendig.

Det ble presisert at sosialhjelpsmottakerne, håndteres fullt og helt lokalt. De fortalte at de er ” tett på dem”, og at de følger dem opp. ”*Verdal er stort, Verdal er lite*”... ”*Vi har rimelig god kontroll på sosialhjelpsmottakerne*”.

Det arbeides i større grad arbeidsrettet enn tidligere. ”Arbeid for sosialhjelp” er et konkret eksempel på at det settes som *vilkår* at mottakere av sosialhjelp skal arbeide (eller annen form for aktivitet). Møter de ikke til oppsatt og avtalt aktivitet er det stopp på ytelser. NAV Verdal har god erfaring med og stor tro på arbeidsrettet innsats. Effekten av denne måten å arbeide på, mener de vil komme til syne tidligst 2014 (kanskje flere år fram i tid). Det nye rundskrivet til Lov om sosiale tjenester i NAV (nr 35), blir opplyst å ta opp i seg fokuset på arbeidslinja, og samsvarer i forhold til intensjonen med NAV (spesielt NAV-lovens § 14a).

På NAVs hjemmesider står det: *”Målstyring er en del av virksomhetsstyringen av NAV og innebærer at resultater måles, følges opp og rapporteres”*. Målekortet *”er et sentralt verktøy i målstyringen og viser hvordan en enhet presterer innenfor definerte styringsparametere”*⁶. Dette er noe som var utviklet i tidligere A-etat og Trygdeetat. Det er også utviklet noen indikatorer for kommunal side. Ved NAV Verdal opplyses det om at fokuset nå er å endre målekortet mer i retning av kvalitative indikatorer. Formålet med omleggingen er å finne mer hensiktsmessige forhold å måle. I NAV Verdals interne prosjekt, som pågår nå, er det mål å komme fram med flere gode kvalitative indikatorer.

NAV Verdal jobber med å finne gode kvalitative indikatorer for måloppnåelse, og mener at endret arbeidsmetodikk, arbeid for sosialhjelp og etablering av kommunalt boligkontor, på sikt vil slå ut positivt i form av lavere sosialhjelpsutgifter og færre mottakere.

Det ble i møte med NAV Verdal poengtert at skillet mellom kommune/stat i NAV framstår som kunstig. Hensikten med reformen var å få ”ei dør” ... § 14 a gjelder alle, og den holder det hele sammen. Kommunen svarer for utgiftene som følger med lov om sosiale ytelser, staten svarer for statlige ytelser, men brukerne behandles under ett (behovene avgjør)

NAV Verdal fortalte at det har vært lite samarbeid mellom ulike NAV-kontorer. På den bakgrunn har NAV Verdal tatt initiativ til å få til ”Trønderbanesamarbeidet”. Det er et uformelt forum bestående av NAV kontorene på strekningen Steinkjer – Stjørdal. Hensikten er å få til ”samsnakk” mellom kommunene når det gjelder vurderinger etter Lov om sosiale tjenester i NAV. Det eksisterer også et samarbeid på ”gjeldsrådgivningssiden”, mellom Verdal, Levanger og Steinkjer. Dette er sårbare stillinger, da de er kun 1 person på hvert kontor som har denne funksjonen.

Det blir opplyst at det er liten flytting mellom ulike kommuner på Innherred mht. folk som trenger støtte fra NAV. Det tolkes som om det er ganske like forhold/vilkår i de ulike kommunene på Innherred.

2.4 Om ulike typer vedtak

Det fattes vedtak etter lov om sosiale tjenester i NAV, herunder økonomiske ytelser §§ 18 og 19. Fra NAV Verdal sin side fremholdes det at målet er å gi rett hjelp til rett tid. Videre presiseres det at effektivitet kan ikke/bør ikke måles i antall vedtak, og at det er en endring i NAV til å se på kvalitet og arbeidsretting i større grad. På dette området mener de NAV Verdal har kommet langt. Ny arbeidsmetodikk gjør at de jobber på ”NAV-måten” (jfr. figur I i vedlegg). Dette er også en viktig premisse for det arbeidet som den interne arbeidsgruppa på NAV Verdal gjennomfører sommer/høst 2013.

⁶Kilde: <https://www.nav.no/Om+NAV/M%20C3%A5lstyring.315623.cms>

I NAV opereres det med følgende terminologi når det gjelder vedtak, og det går et skille mellom ”nødhjelp” og andre typer vedtak:

- Nødhjelp (nødrett)
 - Eks ikke mat i huset
 - Vedtak fattes i løpet av 48 timer
- Løpende stønad for livsopphold
 - Sosialhjelp ut fra individuell vurdering av den enkeltes behov. Vedtatte satser brukes som veiledende for i sikre likebehandling i like saker.
- Supplerende sosialhjelp
 - Brukes når en person har annen inntekt, men denne er ikke tilstrekkelig til å dekke vedkommende sitt behov. Individuell vurdering av den enkeltes behov. Vedtatte satser brukes som veiledende for i sikre likebehandling i like saker.
- Engangsstønad
 - Dekning av engangsutgifter som bruker ikke har mulighet til å dekke selv som for eksempel strømregning

Vedtakens varighet. Ved NAV Verdal har vedtakene i stor grad en gyldighet på 3 måneder. Det ble sagt at det er en fare for at vedtak bare blir videreført, uten at det blir gjort en ordentlig vurdering. Dette skyldes et etterslep på saker, og at NAV ikke har ressurser til å gjennomføre en ny vurdering innen vedtakets gyldighet går ut. I møtet ble det sagt at i en del tilfeller kunne og burde vedtakene hatt et lenger perspektiv. Det er ikke noe i loven eller forskriften som krever en avgrenset periode. Med å forlenge enkelte av vedtakene ville brukerne kunne ha endret fokus fra økonomisk usikkerhet om egen framtid, til å heve blikket å se nærmere på hva som skal til av endringer. Det ville ha skapt mer stabilitet. Dette gjelder for eksempel ved en del søknader fra flyktninger, der 3 måneders vedtak ofte blir et for kort tidsrom.

Det legges nå mer vekt på **vilkårene** som stilles enn tidligere. Eksempelvis stilles det krav om oppmøte, innlevering av meldekort og selvangivelse mv. Poenget er at de kan sette en rekke vilkår før utbetaling av sosialhjelp kan finne sted.

Vedtaket varighet har ikke noe å si for kontrollen med utbetalingene. Ved NAV Verdal kjøres det ut lister hver måned. Her sjekkes alle utbetalinger mot lister over oppsatte vilkår, samt endret økonomisk situasjon (eks arv, formue, feriepenger, bostøtte). Er ikke vilkårene oppfylt, stoppes utbetalingen ved dette sjekkpunktet.

NAV Verdal legger stor vekt på ”**frivillig forvaltning**” (individuell økonomistyring). Dette kommer under § 17 om råd og veiledning. ”Frivillig forvaltning” innebærer at brukerne etter avtale overlater til NAV å bistå/stå for økonomistyringen. En årsak til økende behov for slik bistand er at flere har mistet

kontroll på bruken av kredittkort. Dette er frivillige ordninger og det for tiden 26 saker gående⁷.

Verdal kommune/NAV Verdal melder om at de trenger økt bemanning innenfor gjelds- og økonomirådgivingstjenesten. Det er et årsverk på fagområdet i dag, og det estimeres at det er behov for én saksbehandler til ved NAV Verdal. Det ble presisert at dette ville ha vært et positivt bidrag for å få brukerne ut av systemet tidligere og dermed reduserte sosialutgifter på sikt.

I denne typen økonomiske saker er det dekningsloven⁸ som slår inn. Tanken bak økt satsning på økonomisk veiledning er at folk som er i et økonomisk uføre, trenger å få ryddet i det, før en kan få til andre endringer.

I tall fra NAV Verdal, går det fram at i perioden 2009-2012 - 2013 (september), har det vært en betydelig reduksjon i antall vedtak⁹. Det går fram at "engangsstønader" utgjør hovedtyngden av alle vedtak, men at det har vært en dreining over til "løpende stønader" i perioden.

NAV Verdal opplyser at langvarige vedtak uten oppfølging kan brukes til brukere som ikke har mulighet til å komme i jobb, og som heller ikke har rettigheter på uførestønad i Folketrygden. Eksempel på dette er de av flyktningene som allerede ved ankomst til landet var arbeidsuføre. De får ingen folketrygdrettigheter før de blir 67 år, og det er ikke andre muligheter. Det kan også være personer som er i ett langsiktig attføringsløp som er avhengig av supplerende hjelp i tillegg til andre ytelser. Progresjonen følges i form av oppfølging av aktivitetsplaner. Det vil være u hensiktsmessig å lage kortvarige vedtak i disse tilfellene.

NAV Verdal presiserer også at det er flere grunner til kortsiktige vedtak. En av hovedgrunnene er at det er den tradisjonelle måten å jobbe på innenfor de sosiale tjenestene. Det er også tilfeller der man lager ett kortsiktig vedtak for å «kjøpe seg tid» til å gå grundigere inn i saken. Dette kan være ett signal om at man til tider er på etterskudd i forhold til oppfølging av den enkelte bruker.

Tiltaket "Arbeid for sosialhjelp" opplyses å være et effektivt tiltak for å motvirke misbruk av ytelsene. Holdningen er at *"ingen skal gå på passive ytelser hos oss"*. Inntrykket i NAV er at terskelen for å oppsøke NAV er lavere enn å oppsøke det gamle sosialkontoret ("NAV-bruker" mer "gangbart" enn "sosialhjelpsmottaker"). Samtidig ble det presisert at det også har vært eksempler på folk som absolutt burde ha søkt om hjelp, men som ikke har gjort det.

⁷ Pr 13.9.2013

⁸ Lov av 8.6.1984 om fordringshavernes dekningsrett (dekningsloven)

⁹ Tabell I i vedlegget.

2.5 Revisors kommentar

Verdal har vært en pionerkommune for å få samordnet tilbudet overfor sosialhjelpsmottakere, her kan samordningsprosjektet fra 2002 nevnes. Det er vårt inntrykk at dette området har vært viet stor oppmerksomhet over tid. Så da NAV ble etablert 1.7.2006 var det naturlig at NAV Verdal var det første kontoret som ble etablert i Nord-Trøndelag.

Revisor deler oppfatningen av at innføringen av endret arbeidsmetodikk vil kunne bidra til at det iverksettes tiltak overfor bruker raskere. En situasjon der en vedtar et kort vedtak, med ønske om å ”kjøpe seg tid” på kort sikt, kan være en vond sirkel å komme seg ut av. Det kan tenkes at dette fører til at mottakere av sosialhjelp blir værende lengre på tiltak, enn om de hadde fått et noe lenger gyldighet på vedtaket i utgangspunktet. Men det er et sammensatt bilde som avtegnes, og det kan være at endret arbeidsmåte i NAV Verdal ikke får direkte utslag i statistikken over ”stønads lengde”.

3. UTGIFTER TIL SOSIALTJENESTEN I VERDAL OVER TID OG SAMMENLIGNET MED ANDRE KOMMUNER

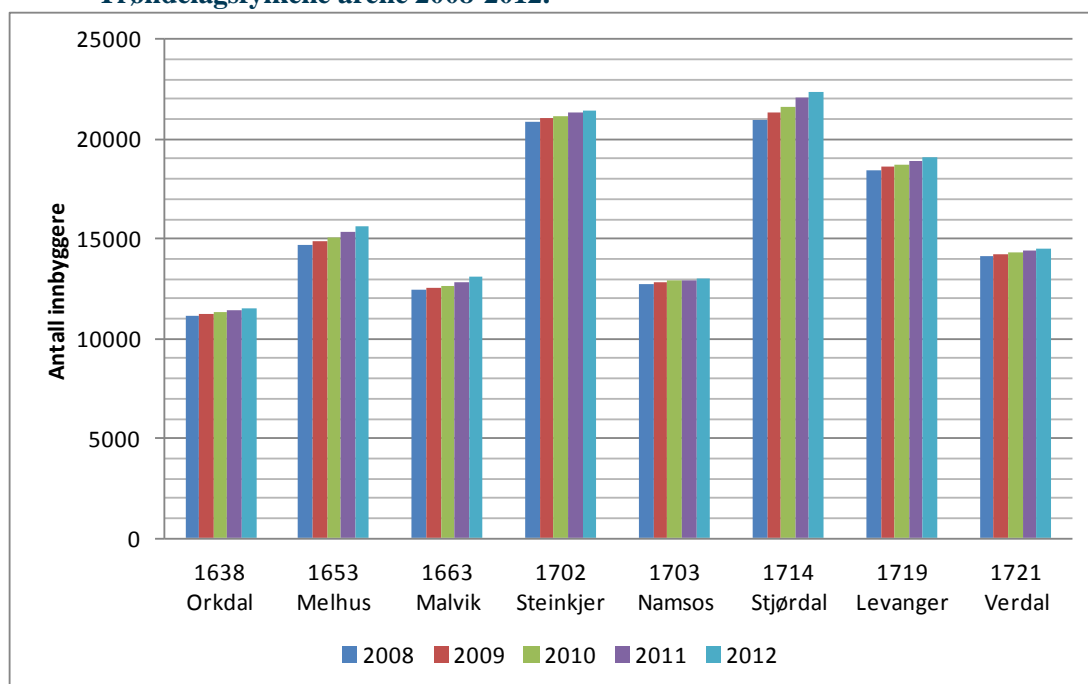
Problemstillingene som belyses i dette kapitlet er:

- **Hvordan er utgiftene til sosialtjenesten i Verdal sammenlignet med andre sammenlignbare kommuner?**
- **Hva kan forklare forskjellene mellom Verdal og andre sammenlignbare kommuner?**

3.1 Verdal og sammenlignbare kommuner

I sammenligningen med andre kommuner har vi valgt å se Verdal opp mot trøndelagskommunene med mellom 10.000 og 25.000 innbyggere.

Figur 1 Utviklingen i folketallet i kommuner med mellom 10.000-25.000 innbyggere i Trøndelagsfylkene årene 2008-2012.



Alle kommunene i figuren over har hatt en økning i folketallet. Verdal har hatt en vekst på 2,7 prosent i perioden. Steinkjer er den eneste kommunen med lavere folketallsutvikling i perioden med 2,5 prosent. Størst vekst har det vært i Melhus og Stjørdal med henholdsvis 7 og 6,8 prosent økning i perioden 2008-2012.

Verdal og Levanger kommune tilhører kommunegruppe 8 i Statistisk sentralbyrås kommuneklassifisering. Det vil si ” *Mellomstore kommuner med lave bundne kostnader per innbygger, middels frie disponible inntekter*”. I enkelte tabeller og figurer har vi valgt å sammenligne Verdal med opplysninger fra kommunegruppe 8. Dette for å ha enda et holdepunkt for sammenligningen.

I sammenligningen med disse sju øvrige kommunene, skiller Verdal seg ut med hensyn til hva innbyggerne er sysselsatt med, utdanningsnivå, andel arbeidsledige, lovbrudd. Alle er forhold som kan tenkes å ha betydning for behovet for sosialhjelp.

- **Aktivitet.** Den 19. november 2011, ble det gjennomført en folke- og bolig telling i Norge. Hensikten med folke- og bolig tellinger er å beskrive hvordan folk bor i Norge, og å gi informasjon om befolkningssammensetning og levekår¹⁰. I den forbindelse er det registrert hva folk var sysselsatt med den spesifikke dagen. Verdal skiller seg ut med at en stor andel av de sysselsatte på Verdal, 74,5 prosent, jobber innen privat sektor og offentlige foretak. Til sammenligning er det tilsvarende tallet for Levanger er 54,9 prosent. Av de som bor på Verdal, arbeider 69 prosent innen privat sektor og offentlige foretak. Det er også en betydelig større andel enn i Levanger og i Namsos, men en noe lavere enn på Stjørdal. Det går også fram at en noe større andel av Verdals innbyggere er pensjonister/ikke sysselsatte. Utover det er det et hovedpoeng er at det ikke er store forskjeller mellom Verdal og landet som helhet.
- **Utdanningsnivå.** Opplysninger i SSBs databaser utdanningsnivået i Verdal kommune er gjennomgående noe lavere enn landet som helhet. Det viser også at andelen arbeidsledige på Verdal, er noe høyere enn i flertallet av kommunene det er sammenlignet med i denne rapporten. I samtale med NAV Verdal går det fram at det ikke er noen sterk sammenheng mellom arbeidsledighetstall og sosialhjelpstall. Dette forklares med at det er andre ordninger (dagpenger) som slår inn først ved en slik situasjon.
- **Kriminalitet**¹¹. I en oversikt over lovbrudd går det fram at Verdal ligger høyt i Nord-Trøndelag, men sammenlignet med landet for øvrig og med Sør-Trøndelag i helhet, ligger ikke Verdal spesielt høyt¹².

¹⁰ Tellingene ble for første gang gjennomført utelukkende med ulike administrative og statistiske registre. I vedlegg er dette nærmere beskrevet.

¹¹ Statistikken omfatter ikke de forseelser mot veitrafikkloven og tolloven hvor reaksjonen forenklet forelegg er ilagt (<https://www.ssb.no/sosiale-forhold-og-kriminalitet/statistikker/lovbrudde/aar/2013-07-02?fane=om#content>). Forbrytelse er tradisjonelt beskrevet som en grovere straffbar handling, og forseelse som et mindre grovt lovbrudd (www.snl.no). I Store norske leksikon poengteres det at "forskjellen i straffeverdighet mellom forbrytelse og forseelse er etter hvert til en viss grad utvisket"

¹² Jfr. tabell V i vedlegg

3.2 Utgifter¹³

Netto driftsutgifter

Netto driftsutgifter til sosialtjenesten er summen av ”Råd, veiledning og sosialt forebyggende arbeid”, ”Tilbud til personer med rusproblemer og ”Økonomisk sosialhjelp”. Den viser driftsutgifter inkludert avskrivninger etter at driftsinntekter (inneholder bl.a. øremerkede tilskudd fra staten og andre direkte inntekter) er trukket fra. De resterende utgiftene må dekkes av de frie inntektene som skatteinntekter, rammeoverføringer fra staten mv. Netto driftsutgifter pr. innbygger (for målgruppa for den aktuelle tjenesten) er et mål brukt for å vise kommunens prioriteringer¹⁴.

Tabell 1 Netto driftsutgifter (kr) til sosialtjenesten pr. innbygger

	2009	2010	2011	2012
Landet	1663	1744	1795	1859
Landet uten Oslo	1486	1524	1577	1653
Orkdal	1228	1440	1354	1381
Melhus	1016	1081	987	1061
Malvik	985	982	962	1187
Steinkjer	1313	1265	1287	1495
Namsos	1260	1277	1502	2072
Stjørdal	830	811	1010	1113
Levanger	711	802	1034	1199
Verdal	1559	1964	2157	2042
Kostragruppe 08	1227	1352	1389	1472

Av netto driftsutgifter til sosialtjenesten pr. innbygger, går det fram at det kun er Namsos kommune som har høyere enn Verdal i 2012. Det går også fram at Verdal ligger høyt når en sammenligner med landet som helhet og med kommunene som inngår kommunegruppe 8.

I vedlegget (tabell VI-VIII) til rapporten er dette ytterligere utdypet. Sammenlignet med landet som helhet, og sammenlignet med kommunene i denne oversikten, ligger Verdal høyt når en ser på økonomisk sosialhjelp. Verdal har også noe høyere utgifter pr. innbygger til råd, veiledning og sosialt forbyggende arbeid. Sammenlignet med i 2011 har utgiftene pr innbygger blitt redusert med kr 246,- pr. innbygger. Også når det gjelder utgifter til personer med rusproblemer, ligger Verdal høyt, sammenlignet med de andre enkeltkommunene.

¹³ Tallene som er benyttet i denne rapporten mht. utgifter, er ”konserntall”. Formålet er å vise ressursbruk og tjenesteproduksjon uavhengig av hvordan denne er organisert i den enkelte kommune, dette for å ta høyde for at en kommune kan velge å organisere hele eller deler av tjenesteproduksjonen innen de enkelte sektorene/tjenesteområdene i egne organisatoriske enheter (særbedrifter)
<http://www.ssb.no/offentlig-sektor/kommune-stat-rapportering/attachment/123579?ts=13f42573578>.

¹⁴ Kilde: <http://www.ssb.no/offentlig-sektor/kommune-stat-rapportering/2.regnskapsbegreper-brukt-i-publiseringsen#B> Regnskapsbegreper i nkkeltall for prioriteringer

Korrigerte bruttoutgifter

Korrigerte bruttoutgifter viser den samlede ressursbruken på et område.

Tabell 2 Korrigerte brutto driftsutgifter til sosialtjenesten, 2009-2012 (1000 kroner)

Korrigerte driftsutgifter til sosialtjenesten, konsern							
	2009	2010	2011	2012	2009-2011	%-vis endring	
Hele landet	4084396	4541665	4963226	5368144	1283748	31,4	
Hele landet uten Oslo	3092582	3428822	3738731	4138776	1046194	33,8	
Orkdal	6555	6808	5991	7412	857	13,1	
Melhus	8988	11946	11290	12368	3380	37,6	
Malvik	7139	6954	7785	11012	3873	54,3	
Steinkjer	14220	16204	15508	17393	3173	22,3	
Namsos	10443	10411	11415	13726	3283	31,4	
Stjørdal	10557	12512	13877	16870	6313	59,8	
Levanger	7052	9114	10412	13803	6751	95,7	
Verdal	14909	20548	24240	19210	4301	28,8	
Nord-Trøndelag	77713	92176	104972	115256	37543	48,3	
Kostragruppe 08	219921	252079	285111	303248	83327	37,9	

Tabellen over viser at de korrigerte driftsutgiftene til sosialtjenesten har steget med 29 prosent i Verdal i perioden 2009-2012. Gjennomsnittet for Nord-Trøndelagskommunene er 50 prosent. Kun Orkdal og Steinkjer kan vise til en lavere vekst i de korrigerte driftsutgiftene til sosialtjenesten enn Verdal i denne perioden.

Tabell 3 Korrigerte brutto driftsutgifter til sosialtjenesten pr. mottaker, 2009-2012

	2009	2010	2011	2012	
Hele landet	32595	35798	39720	44051	
Hele landet uten Oslo	29272	31875	35278	39954	
Orkdal	19864	17822	15849	20363	
Melhus	24490	35766	34316	38893	
Malvik	27042	26143	33701	45504	
Steinkjer	23047	30689	30113	35641	
Namsos	38113	38276	40914	53617	
Stjørdal	27636	33816	34867	45349	
Levanger	18558	22842	26161	34508	
Verdal	37180	51889	64813	53961	
Kostragruppe 08	28351	31198	35352	:	

Korrigerte brutto driftsutgifter per mottaker i kommunen viser enhetskostnaden ved kommunens egen tjenesteproduksjon. Det kan også være en produktivitetsindikator. Tabell 3 viser at Verdal har størst driftsutgifter pr. mottaker.

3.3 Mottakere av sosialhjelp

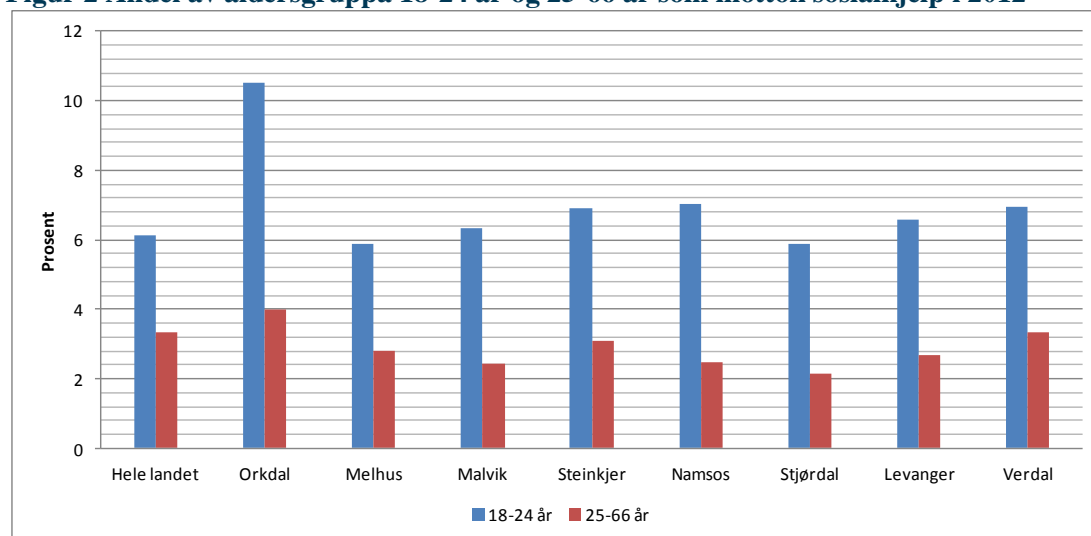
I tabellen under er det sammenfattet enkelte nøkkeltall om utviklingen i antall mottakere av sosialhjelp.

Tabell 4 Antall sosialhjelpsmottakere i alderen 18-66 år

	Ant innb. 18-66 år	Antall mottakere av sosialhjelp 2012	Andel mottakere	2009-2012	%-vis endring
Landet	3213044	120856	3,8	-2326	-1,9
Orkdal	7249	356	4,9	29	8,9
Melhus	9617	315	3,3	-47	-13,0
Malvik	8128	241	3,0	-20	-7,7
Steinkjer	13221	487	3,7	-124	-20,3
Namsos	8013	255	3,2	-16	-5,9
Stjørdal	13605	365	2,7	-12	-3,2
Levanger	11903	395	3,3	20	5,3
Verdal	9065	352	3,9	-46	-11,6

Tabell 4 viser at i 2012 var 3,9 prosent av innbyggerne i alderen 18-66 år mottakere av sosialhjelp i Verdal. Det er en større andel enn i landet som helhet. Av de kommunene det er sammenlignet med her, er det kun Orkdal som hadde en større andel sosialhjelpsmottakere enn Verdal¹⁵. Videre går det fram av tabellen at det var 46 færre mottakere i Verdal i 2012, en reduksjon på 11,6 prosent fra 2009. Steinkjer og Melhus er de to kommunene som kan vise til en større relativ reduksjon i denne perioden.

Figur 2 Andel av aldersgruppa 18-24 år og 25-66 år som mottok sosialhjelp i 2012



I figuren over går det fram at 6,9 prosent av ungdom mellom 18 og 24 år, mottar sosialhjelp på Verdal. For landet sett under et er tilsvarende andel 6,1 prosent. For alderskategorien 25-66 år, ligger Verdal på landsgjennomsnittet (3,4 prosent).

¹⁵ Fra SSB har vi fått bekreftet at tall for kommunegrupper, fylker etc. ikke er publisert for sosialtjenesten, da det kan være fare for spredning av sensitive tall. For eksempel dersom én mindre kommune i et fylke er prikket (færre enn 4), så kan dette tallet avsløres ved å subtrahere de andre kommunene fra fylkessummen.

Av KOSTRA-tallene går det i tillegg fram at det i 2012 var 92 mottakere av sosialhjelp i Verdal som var i alderen 18-24 år. Det er 17 prosent færre enn i 2009. Av kommunene som det er sammenlignet med her, er det to kommuner som har hatt en større reduksjon (Melhus og Steinkjer). Det er verdt å merke seg reduksjonen er langt mindre på landsbasis. En stor reduksjon må imidlertid ses i forhold til at en større andel av innbyggerne er sosialhjelpsmottakere i utgangspunktet. I aldersgruppen over 24 år har Verdal hatt en reduksjon på 9 prosent i antall mottakere av sosialhjelp i perioden 2009-2012. For Verdals del har reduksjonen vært noe større enn for landets kommuner samlet sett.

I KOSTRA-tallene går det fram at 25 prosent av sosialhjelpsmottakerne i 2012 i Verdal er arbeidsledige. Dette er en noe lavere andel enn sammenligningskommunene. Videre viser tallene at 9 prosent av sosialmottakerne i Verdal var i fullt arbeid. Det er bare Melhus kommune som har en tilsvarende høy andel. I møtet med NAV Verdal ble det diskutert hvorvidt det er flere brukere med sammensatte behov for sosialtjenester på Verdal enn i andre kommuner. Det har de ikke holdepunkter for å slå fast at er tilfellet.

3.4 Stønadssatser

I februar 2001 ga Sosial og helsedepartementet ut rettlede retningslinjer for utmåling av stønad etter sosialtjenestelov (Rundskriv 1-34/2001). 1. januar 2010 trådte ny ”*Lov om sosiale tjenester i arbeids- og velferdsforvaltningen*” i kraft. I juni 2012 publiserte Arbeids- og velferdsdirektoratet et rundskriv til loven (Hovednummer 35-2012), og dette erstatter det tidligere rundskrivet fra 2001. I og med at denne undersøkelsen omfatter perioden 2009-2013, er begge rundskrivene aktuelle. Samtidig er det, så langt vi kan se, samme typen føringer som legges i begge rundskrivene:

- De rettlede retningslinjene blir prisjustert i tråd med anslaget for vekst i konsumprisene i nasjonalbudsjettet. (I 2009 ble satsene hevet 5 prosent utover prisstigningen i tillegg).
- Det presiseres at økonomisk støtte etter lov om sosiale tjenester er ei *skjønnsmessig støtte*. Dette innebærer at den kommunale tjenesten i NAV-kontoret både har rett og plikt til å utøve skjønn når de vurderer om det skal gis støtte.

I tabellen under går de veiledende satsene for årene 2009-2013 fram¹⁶.

Tabell 5 Satser i de veiledende retningslinjene for å utmåle økonomisk stønad til livsopphold pr. måned. Statlige satser og Verdal

	2009		2010		2011		2012		2013	
	Statlige	Verdal	Statlige	Verdal	Statlige	Verdal	Statlige	Verdal	Statlige	Verdal
Enslig	5 105	5 105	5 197	5 105	5 288	5 105	5 373	5 105	5 500	5 105
Ektepar/samboere	8 479	8 479	8 632	8 479	8 783	8 479	8 924	8 479	9 100	8 479
Person i bofellesskap	4 240	4 240	4 316	4 240	4 392	4 240	4 462	4 240	4 550	4 240
Barn 0-5 år	1 947	800	1 982	1 600	2 017	800	2 049	800	2 100	800
Barn 6-10 år	2 585	800	2 632	1 600	2 681	800	2 724	800	2 800	800
Barn 11-17 år	3 245	800	3 303	1 600	3 361	800	3 415	800	3 500	800

Kilder: Statlige satser: Rundskriv nr.:A-2/2012. Stateleg rettleiande retningslinjer for utmåling av økonomisk stønad til livsopphald. Rundskriv nr.: A-2/2011. Statlige veiledende retningslinjer for utmåling av økonomisk stønad til livsopphold. Rundskriv nr.:A-1/2010. Stateleg rettleiande retningslinjer for utmåling av økonomisk stønad til livsopphald. A-68/2009. Statlige veiledende retningslinjer for utmåling av økonomisk stønad til livsopphold. Veiledende satser Verdal: www.ssb.no, intervju Verdal

De gjeldende satsene i Verdal ble sist endret av kommunestyret i august 2009. Av tabellen over går det fram at for eksempel den veiledende satsen for *enslige* er på kroner 5105 pr. måned. Av vedlegget (tabell XI) går det fram at Verdal i 2009 og 2010 lå i det øvre sjiktet sammenlignet med de øvrige kommunene når det gjaldt ”stønadssats pr. måned for ektepar/samboere”. I 2011 er det kun Levanger som opererer med lavere sats. For personer i bofellesskap er stønadssatsen på kr 4240 i Verdal, og det er i det øvre sjikt. I 2011 er det kommunene Stjørdal, Steinkjer, Malvik og som har høyere satser enn Verdal.

NAV Verdal presiserte klart at sosialtjenester er individuelle tjenester. De nasjonale retningsgivende satsene ligger over satsene i Verdal. Dette er forklart med at sosialhjelpa ikke må bli så stor at den blir til hinder for annen virksomhet. De normer som eksisterer er kun veiledende, og det er de reelle behovene som skal være styrende. Det er med andre ord en skjønnsmessig vurdering, og det forventes og kreves individuell behandling av søkerne. Fra NAV Verdal blir det presisert at hensikten med de veiledende satsene og kommunens satser er å få til en *likebehandling*. Det er skjønnnet som avgjør, og alle saker må avgjøres på grunnlag av individuelle forhold. Kommunale satser har ikke fulgt økningen i statlige veiledende satser fordi økonomisk sosialhjelp skal være et sikkerhetsnett. Settes satsene for høyt, kan det sende ut feil signal. Problemet med å foreta justering i de veiledende satsene, beskrev kommunen selv slik ved siste endring i 2009¹⁷:

¹⁶

<http://www.nav.no/Sosiale+tjenester/Veiledende+retningslinjer+for+%C3%B8konomisk+st%C3%B8nad+2013.223705.cms>

¹⁷ Kilde: Sakspapirer til kommunestyresak 62/09 i Verdal kommune den 31.8.2009

”Verdal kommune justerte satsene siste gang i 2001. Levekostnadene har steget en del i denne perioden, men dette er i mange tilfeller kompensert gjennom at mange som har mottatt økonomisk sosialhjelp over tid har fått innvilget tilleggsytelser til helt nødvendige utgifter for eksempel klær [...] Slike tilleggsytelser i tillegg til standardytelsene medfører at det ved søknad om slike ytelser kan gjøres en reell vurdering av behov. Ulempen er at dette medfører bruk av mye ressurser til saksbehandling”.

Deltakere i kvalifiseringsprogrammet og introduksjonsprogrammet har krav på en standardisert stønad på 2 ganger grunnbeløpet i folketrygden (2G). De som er under 25 år har rett på en stønad på 2/3 av 2 G. I intervju ble det av ansatte i NAV Verdal framhevet at dette i visse tilfeller er for lavt, og at deltakerne i tillegg var avhengig av å motta sosialhjelp. Dette var også et sentralt poeng i saksframlegget ved siste endring av de veiledende satsene i Verdal: *”Alle disse har krav på supplerende økonomisk sosialhjelp hvis de ikke har helt spesielt lave boutgifter. Det som i utgangspunktet skal være en økonomisk motivasjonsfaktor blir derfor ikke det”.*

Av vedlegget går det i tabell XI fram at sammenlignet med de øvrige kommunene, ligger Verdal kommune lavt mht tilleggsatser pr. mnd for barn. I 2010 økte Verdal kommune satsene. På tilleggsatser for barn ble det gjort en omlegging i form av at barnetrygd og barnebidrag ikke lenger regnes som inntekt.

3.5 Sosialhjelp; stønadslengde og størrelse på stønad

KOSTRA-tall viser Verdal kommunes gjennomsnittlige utbetaling pr stønadsmåned for alle mottakere av sosialhjelp i rapporteringsåret. I 2012 var den på kr 6529,-. Gjennomsnittlig stønadsbeløp har gått ned med vel 300 kroner pr måned pr mottaker i perioden 2009-2012. Av de 8 kommunene som det er sammenlignet med, er det 4 kommuner som i 2012 i gjennomsnitt utbetalte mer pr måned pr mottaker enn Verdal.

Tabell 6 Gjennomsnittlig stønadslengde (antall måneder) sosialhjelp årene 2009-2012 i alt, fordelt på aldersgrupper 18-24 år og 25-66 år

	2009			2010			2011			2012		
	2009	18-24 år (2009)	25-66 år (2009)	2010	18-24 år (2010)	25-66 år (2010)	2011	18-24 år (2011)	25-66 år (2011)	2012	18-24 år (2012)	25-66 år (2012)
Orkdal	6	5	6,5	6,1	5,1	6,4	5,8	4,8	6,3	5,1	4,6	5,3
Melhus	4,5	4,9	4,4	4,6	4,8	4,6	4,5	4,3	4,6	4,1	3,6	4,4
Malvik	3,8	3,6	3,9	3,7	3,6	3,8	3,7	3,8	3,8	3,6	3	3,9
Steinkjer	3,7	3,5	3,8	3,6	3,9	3,5	3,5	3,3	3,6	3,7	3,5	3,8
Namsos	4,5	4,9	4,4	4,1	4	4,3	4,4	4,4	4,5	4,3	4,4	4,3
Stjørdal	3,3	3,1	3,5	2,8	2,9	2,9	3,2	3,7	3	3,5	3,3	3,5
Levanger	4,3	3,4	4,8	4,7	3,8	5,1	4,7	4,2	5	4,8	4,3	5,1
Verdal	5,4	5,1	5,5	5,8	5,3	6,1	5,5	4,7	5,9	5,9	5,3	6,1

Tabellen over viser at den gjennomsnittlige stønadslengden for sosialhjelpsmottakere i Verdal kommune var på 5,9 måneder i 2012; det er lengst av de kommunene som det er sammenlignet med her. Av tabellen går det også fram at Verdal i hele perioden har ligget høyt i antall måneder sosialhjelpsmottakere får støtte.

Tabell 7 Antall og andel sosialhjelpsmottakere med stønad 6 måneder eller mer

	Sosialhjelpsmottakere med stønad i 6 måneder eller mer				Andel sosialhjelpsmottakere med stønad i 6 måneder eller mer			
	2009	2010	2011	2012	2009	2010	2011	2012
Hele landet	46677	46380	43132	41881	:	37	35	34
Hele landet uten Oslo	38078	37617	34980	34126	:	35	33	33
Orkdal	155	175	165	130	47	46	44	36
Melhus	120	108	94	83	33	32	29	26
Malvik	66	63	52	55	25	24	23	23
Steinkjer	143	125	104	108	23	24	20	22
Namsos	91	76	83	78	33	28	30	30
Stjørdal	69	48	75	81	18	13	19	22
Levanger	104	120	130	133	27	30	33	33
Verdal	166	194	157	157	41	49	42	44

I tabellen over går det fram at i 2012 hadde 44 prosent av sosialhjelpsmottakerne i Verdal mottatt stønad i 6 måneder eller mer. Dette er en større andel enn noen av de andre kommunene i 2012. Grunnen til det, tror NAV Verdal, kan ha noe å gjøre med at det er mange som har vært rusmiddelbrukere over lang tid. Boligsituasjonen fører også til at mange har behov for sosialhjelp over lengre tid. Revisor har, til orientering, ikke hatt tilgang til statistikk som viser utbetaling til de mest krevende brukerne rent økonomisk og hvilken type tiltak/innsats de er under. Noe som kunne ha bidratt til å belyse om det er et fåtall mottakeres behov som står for en stor andel av de samlede utgiftene, og hvilke tiltak som er satt i gang for endre disse mottakernes situasjon.

3.6 Noen andre forhold som kan påvirke utgiftene til sosialtjenesten

I KOSTRA-basen er det registrert opplysninger om innholdet i tjenestene. Et spørsmål er derfor om verdalingene får tilbud på nivå, mer eller mindre, med sammenligningskommunene.

Individuell plan

Tabell 8 Antall og andel sosialhjelpsmottakere som har fått utarbeidet individuell plan

	Antall				Andel			
	2009	2010	2011	2012	2009	2010	2011	2012
Hele landet	:	5121	4753	4586	:	4,0	3,8	3,8
Hele landet uten Os	:	4714	4315	4172	:	4,4	4,1	4,0
Orkdal	10	9	15	19	3,0	2,4	4,0	5,2
Melhus	26	17	14	13	7,1	5,1	4,3	4,1
Malvik	12	13	9	10	4,5	4,9	3,9	4,1
Steinkjer	12	10	8	7	1,9	1,9	1,6	1,4
Namsos	:	:	:	:	:	:	:	:
Stjørdal	15	18	21	14	3,9	4,9	5,3	3,8
Levanger	26	18	12	13	6,8	4,5	3,0	3,3
Verdal	62	62	65	48	15,5	15,7	17,4	13,5
Kostragruppe 08	:	374	373	:	:	4,6	4,6	:

Individuell plan (IP) er en rettighet personer med behov for langvarige koordinerte tjenester har. Det innebærer at ikke alle som mottar sosialhjelp har behov for IP, og det er heller ikke gitt at alle som har behov for IP, ønsker å ta i mot tilbudet. I tabell 8 går det fram at en forholdsmessig stor andel av sosialhjelpsmottakerne i Verdal har fått utarbeidet individuell plan. Dette gjenspeiles også i at en forholdsvis stor andel av sosialhjelpsmottakere har fått oppnevnt koordinator for individuell plan i Verdal. I NAV Verdal forklares dette med at det har vært stor bevissthet omkring brukeres rettigheter til IP. Det øvrige hjelpeapparatet i kommunen har også fokus på dette, og det har over tid utviklet seg et godt samarbeid mellom de forskjellige tjenesteområdene i kommunen som yter tjenester til brukere med sammensatte behov.

Kvalifiseringsprogrammet

I 2007 ble Kvalifiseringsprogrammet (KVP) etablert i alle kommuner som da hadde fått eget NAV-kontor. KVP er et sentralt virkemiddel til å få folk fra sosialhjelp til arbeid eller annen meningsfull aktivitet. KVP retter seg mot personer i yrkesaktiv alder som har vesentlig nedsatt arbeids- eller inntektsevne, eller svært begrensede ytelser til livsopphold. Det foretas en skjønnsmessig vurdering om vedkommende vil kunne ha nytte av deltakelse i programmet¹⁸. KVP var tidligere finansiert med et

¹⁸ Kilde: Lov av 18.12.2009 om sosiale tjenester i arbeids- og velferdsforvaltningen, og www.nav.no

øremerket tilskudd. Da opererte man med at det skulle være 20 brukere på KVP i Verdal. Måltallet som det snakkes om, henger igjen fra da.

Det var i alt 11 personer fra Verdal som deltok på kvalifiseringsprogrammet i 2012. Til sammenligning var det henholdsvis 38 og 39 personer som deltok på Steinkjer og Stjørdal. Fylkesmannen gjennomførte i 2013 tilsyn med NAV Verdal sin håndtering av KVP. Følgende avvik ble rapportert: *"Kommunen i NAV sikrer ikke forsvarlig tilgjengelighet og tildeling av kvalifiseringsprogrammet"*¹⁹. NAV Verdal har svart på tilsynsrapporten, og de har mottatt en korrigert tilsynsrapport, men hvor konklusjonen er uendret. Uenigheten mellom NAV Verdal og Fylkesmannen går i grove trekk ut på følgende: NAV Verdal ser på KVP som en av mange mulige virkemidler, og KVP må vurderes opp mot andre *statlige* ordninger. Dette mener NAV Verdal at fylkesmannen ikke gjør, og at de dermed ikke tar tilstrekkelig hensyn til NAV-måten å arbeide på. I og med at KVP er under kommunal paraply, blir fokuset for stort på dette ene verktøyet i verktøykassa. I tilbakemeldingen til utkast til rapport etter tilsyn 24. og 25. april skriver NAV Verdal følgende: *"Ut i fra at kvalifiseringsprogrammet er en subsidiær ytelse har vi god fagkunnskap om å se etter andre muligheter til våre brukere før det vurderes opp i mot denne rettigheten. Dere var åpne på at dere ikke har sett på det helhetlige arbeidet rundt hver enkelt bruker. Vi mener at avviket dere har satt om tilgjengelighet må vurderes opp mot om bruker har fått informasjon om andre muligheter/rettigheter som kan nyttiggjøres før det settes avvik"*²⁰.

Boligsituasjonen og bostøtte

Ansvaret kommunen har å sørge for at folk har husly, er forankret i lov om sosiale tjenester i NAV (§ 27) og (§§18, 19, stønad til livsopphold og stønad i særlige tilfeller).

I NAV Verdal ble boligsituasjonen trukket fram som en viktig forklaring til at Verdal kommune "ligger høyt" mht. utbetaling til sosiale tjenester. Problemet er at det ikke er tilstrekkelig antall tilgjengelige boliger til aktuelle brukere. Dette fører til at det ofte må etableres kostbare løsninger. Det ble også lagt vekt på at det er høye boligpriser på Verdal²¹. Det opplyses at det i tillegg er folk som har betydelige boligrestanser, som søker hjelp på NAV. For å komme denne situasjonen til livs, har det blitt satt i verk tiltak. Det er etablert et kommunalt boligkontor. NAV har prioritet på boligkontoret for midlertidige bosettinger. I tillegg er det etablert 4 akutthybler til kr 5.500 pr mnd. (noe som blir omtalt som et akseptabelt prisnivå). Fra NAV sin side ble det i tillegg vist til at det er stor aktivitet på byggemarkedet, noe de håper vil avhjelpe boligsituasjonen noe.

¹⁹ Kilde: Fylkesmannen i Nord-Trøndelag. Rapport fra tilsyn den 24. og 25. april 2013.

²⁰ Brev fra NAV Verdal til fylkesmannen i Nord-Trøndelag 5.7.2013

²¹ Dette underbygges av pressoppslag om høye priser og stigende priser på boliger, jfr. <http://www.nrk.no/trondelag/verdal-pa-byggetoppen-1.10858866>

Formålet med statlig bostøtte er å sikre personer med lave inntekter og høye bostøttegifter en hensiktsmessig bolig. Kommunen og Husbanken samarbeider om ordningen. De som mottar bostøtte blir satt i bedre stand til å klare seg selv økonomisk, og dermed blir det færre som trenger sosialhjelp enn om ordningen ikke eksisterte²². Det er en høyere andel i Verdal, enn i landet som helhet som mottar bostøtte; 96 av 1000 mot 69 av 1000 i landet som helhet.

Rusproblematikken

NAV Verdal opplyser at det antakelig er like mange med rusproblem på Verdal nå som tidligere, selv om det arbeides bra på området. Det er positive tall i skoleundersøkelser om rus (nedgang), men det slår ikke ut i statistikken på flere år. Det er først når disse ungdommene blir 18-20 år, at de fanges opp av sosialstatistikken. Det kan være håp om at antallet da går ned. NAV Verdal presiserte at Verdal skiller seg ut i positiv forstand på Innherred ved at:

- Verdal har jobbet godt med forebygging
- Det er stor åpenhet om problemene
- Det er tett samarbeid mellom hjelpeinstansene.

Flyktninger

NAV Verdal sier at det er utfordrende å få gode løsninger for flyktningene som kommunen har ansvaret for. Flyktningene skal gjennomføre introduksjonsprogram (introduksjonsloven), over 2 år. Men ikke alle er kvalifisert for arbeidslivet etter to år, og derfor forlenges programmet med inntil to år til. Dette er et samarbeid med Levanger kommune. Opplegget er også i samarbeid med næringslivet, og hensikten er at flyktningene skal få jobbtrening pluss norskundervisning. I tillegg jobbes det med boligproblematikk for flyktninger.

Arbeidsavklaringspenger

Arbeidsavklaringspenger er resultatet av at attføring, rehabiliteringspenger og tidsbegrenset uførestønad ble konvertert til en felles ordning. Arbeidsavklaringspenger er i utgangspunktet et 4-årig løp for å få avklart om personene det gjelder skal videre i arbeidslivet eller bli avklart mot en varig uføreytelse. Det er tre alternativer:

- ut i arbeid
- ufør
- økonomisk sosialhjelp

Ytelsen arbeidsavklaringspenger ble innført 1.3.2010. Det nærmer seg 4-års periode for flere brukere, og NAV må avklare videre løp for den enkelte bruker. Enkelte brukere som ble konvertert fra gamle ytelser i 2010 er ikke avklart for videre løp. Dette innebærer at statlige økonomiske ytelser opphører, og at de står i fare for å måtte søke om økonomisk sosialhjelp. Det er med andre ord noe som *kan* føre til

²² Kilde: http://www.husbanken.no/bostotte/bostotte_kommune/

økte utgifter i framtiden. I perioden 2010-2013, har det vært en liten nedgang i antall på arbeidsavklaringspenger i Verdal (jfr. vedlegg figur III). Det blir opplyst at Verdal er godt i gang med å gå gjennom disse sakene, og det opplyses at de har god oversikt over situasjonen, og at oversikten vil foreligge til desember. I denne gjennomgangen har de kommet over saker der en bruker på Verdal har hatt ulike offentlige ytelser i opptil 12 år.

Det er for øvrig registrert en reduksjon i antallet med uføretrygd i Verdal på vel 3 prosent i perioden 2009-2013 (jfr. vedlegg figur IV).

3.7 Revisors oppsummering

KOSTRA-tallene som er gjennomgått, viser at utgiftene til sosialhjelp er store i Verdal, sett i forhold til kommuner det er sammenlignet med her. En noe større andel av befolkningen mottar også sosialhjelp.

Ut fra de faktorene som er sett på her, kan det tyde på at stønadslengden er en grunn til at Verdal skiller seg ut. I rapporten går det fram at gjennomsnittlig stønadslengde i Verdal er på 5,9 måneder. I 2012 mottok de i gjennomsnitt 6529 kr pr måned (i sum kr 38521). Til sammenligning mottok de 7769 kr pr måned i Stjørdal, men her var de i gjennomsnitt mottakere i 3,5 måneder (i sum kr 27192). I sum gir det en skilnad på kr 11330 pr mottaker. Dette indikerer at tiltak som kan bidra til å redusere hvor lang periode brukerne mottar sosialhjelp, også (i tillegg til den enkelte bruker) gi positive økonomiske utslag for kommunen.

I oversikten over antall vedtak (jfr. vedlegg tabell I), går det fram at 69 prosent av vedtakene er på 3 måneder eller kortere. Med en gjennomsnittlig stønadslengde på nesten 6 måneder innebærer det at mange saker har blitt behandlet flere ganger og vedtak videreført. I intervju sier NAV Verdal at vedtak som har lenger gyldighet enn 3 måneder i større grad bør brukes da dette vil kunne bidra til å frigjøre kapasitet til å kunne arbeide mer proaktivt. Både i form av at bruker får lenger planleggingshorisont og for saksbehandlerleddet, som kan fokusere mer på tilbudet for bruker i stedet for å behandle saken på nytt. Dette kan tenkes å bidra til at gjennomsnittlig stønadslengde i neste omgang går ned. Samtidig dreier det seg om individuelle tjenester og tilrettelegging, og forskjeller vil kunne oppstå.

Det går fram at det er tatt tak i måten en jobber på i NAV Verdal, og ny arbeidsmetodikk er nettopp innført. Effektene av disse endringene er det for tidlig å si noe om, og i praksis er det rimelig å anta at det vil ta noe tid (2 år) før eventuelle effekter ses. Revisor mener derfor at det ikke er formålstjenelig å gå videre i undersøkelsene på dette tidspunkt.

4. RÅDMANNENS KOMMENTARER

En foreløpig rapport ble sendt på høring til rådmannen i Verdal kommune den 16.10.2013. Verdal kommune svarte i brev av 4.11.2013, og rådmannen hadde ingen kommentarer til innholdet i rapporten. Revisor har ikke gjort endringer i rapporten på bakgrunn av høringssvaret, men det er gjort enkelte korrekturmessige endringer.

KILDER

- Fylkesmannen i Nord-Trøndelag. Rapport fra tilsyn den 24. og 25. april 2013
 - Helsetilsynet 16.5.2012: Rapport fra tilsyn med økonomisk stønad til personer med forsørgeransvar for barn ved Nav Verdal 2012
 - NOU 2010: 13: Arbeid for helse. Sykefravær og utstøting i helse- og omsorgssektoren. Utredning fra et utvalg oppnevnt ved kongelig resolusjon 18. desember 2009. Avgitt til Helse- og omsorgsdepartementet 14. desember 2010. <http://www.regjeringen.no/nb/dep/hod/dok/nouer/2010/nou-2010-13/7.html?id=628128>
 - Partnerskapsavtale mellom Arbeids- og velferdsetaten i Nord-Trøndelag og Verdal kommune 2013
 - NAV Verdal. Diverse dokumenter og statistikk
- NRK 2.1.2013: "Verdal på byggetoppen" . <http://www.nrk.no/trondelag/verdalen-pa-byggetoppen-1.10858866>
 - Arbeidsdepartementet 2012: Rundskriv nr.:A-2/2012. Stateleg rettleiande retningslinjer for utmåling av økonomisk stønad til livsopphald.
 - Arbeidsdepartementet 2011: Rundskriv nr.: A-2/2011. Statlige veiledende retningslinjer for utmåling av økonomisk stønad til livsopphald.
 - Arbeidsdepartementet 2010: Rundskriv nr.:A-1/2010. Stateleg rettleiande retningslinjer for utmåling av økonomisk stønad til livsopphald.
 - Arbeidsdepartementet 2009: A-68/2009. Statlige veiledende retningslinjer for utmåling av økonomisk stønad til livsopphald.
 - SSB: *Kommune Stat Rapportering. Regnskapsbegreper brukt i publiseringen.* http://www.ssb.no/offentlig-sektor/kommune-stat-rapportering/2.regnskapsbegreper-brukt-i-publiseringen#B_Regnskapsbegreper_i_nkkeltall_for_prioriteringer

Lover for forskrifter

- Lov av 8.6.1984 om fordringshavernes dekningsrett (dekningsloven)
- Lov av 17.7.1998 om grunnskolen og den vidaregåande opplæringa (opplæringslova)
- Lov av 16.6.2009 om arbeids- og velferdsforvaltningen (NAV-loven)
- Lov av 18.12.2009 om sosiale tjenester i arbeids- og velferdsforvaltningen (Lov om sosiale tjenester i NAV)
-

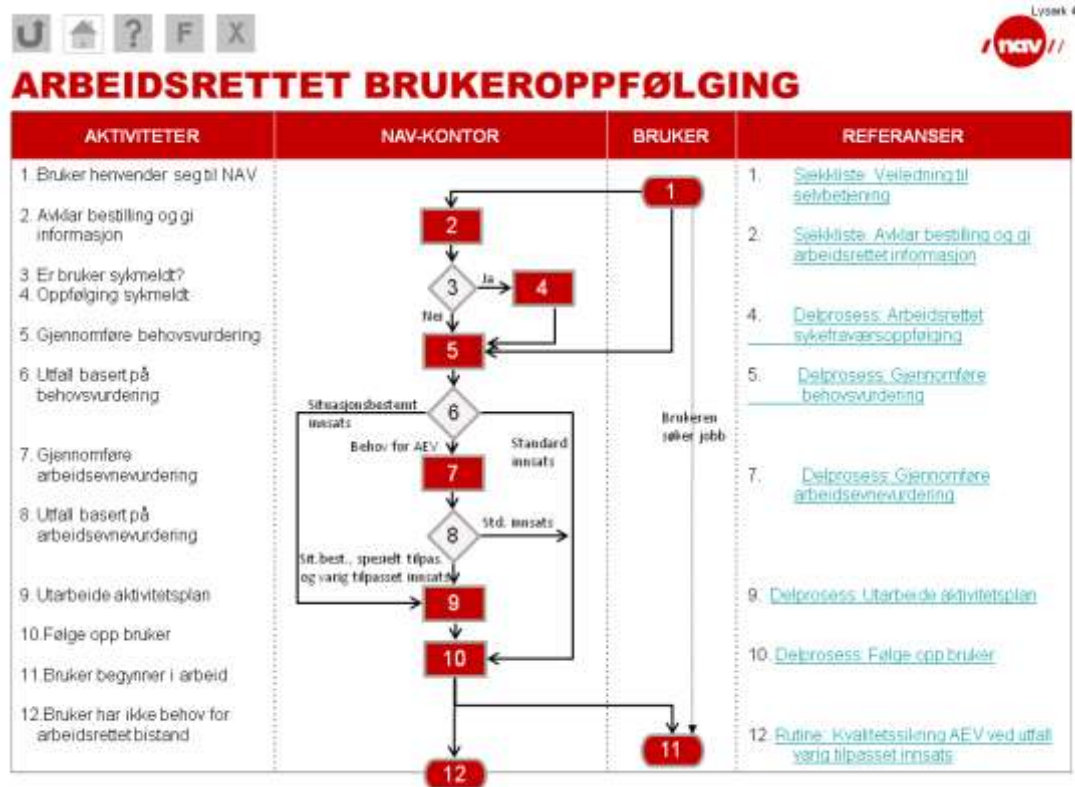
Nettsider

- Arbeids- og velferdsetaten: www.nav.no
- Husbanken: http://www.husbanken.no/bostotte/bostotte_kommune/
- Statistisk sentralbyrå: www.ssb.no/statistikkbanken

VEDLEGG

Utdypende informasjon til kapittel 2²³ : Om NAV og NAV Verdal

Figur I: Standard arbeidsrettet brukeroppfølging i NAV



Figuren over viser oppfølgingsmodellen om hvordan personer som henvender seg til NAV-kontoret skal følges opp for å komme seg ut i arbeid.

Det er NAV-loven § 14a som danner grunnlaget for hvordan brukere blir møtt. Alle som henvender seg til kontoret, og som ønsker eller trenger bistand for å komme i arbeid, har rett til å få vurdert sitt bistandsbehov. Brukere som har behov for en mer omfattende vurdering av sitt bistandsbehov, har rett til å få en arbeidsevnevurdering. Brukeren skal få en skriftlig vurdering av

- sine muligheter for å komme i arbeid
- hva slags arbeid som skal være målet
- behovet for bistand for å komme i arbeid
- om, og eventuelt hvor mye, arbeidsevnen er nedsatt
- hvilken type bistand som kan være aktuell for brukeren

Vedtak etter første ledd kan påklages til nærmeste overordnede organ eller til det organ som Arbeids- og velferdsdirektoratet bestemmer.

²³ Beskrivelsen i dette vedlegget er i stor grad hentet fra tilsendt presentasjon fra NAV Verdal.

Brukere som har fått fastslått at de har et bistandsbehov, har rett til å delta i utarbeidelsen av en konkret plan for hvordan de skal komme i arbeid (aktivitetsplan). Det skal likevel ikke utarbeides aktivitetsplaner for personer som har rett til kvalifiseringsprogram etter lov om sosiale tjenester i arbeids- og velferdsforvaltningen.

Arbeids- og velferdsetaten har ansvaret for at vurderingene blir gjennomført, og at aktivitetsplanene blir utarbeidet. For brukere som samtidig har krav på en individuell plan etter [§ 15](#), skal arbeids- og velferdsforvaltningen legge til rette for at aktivitetsplanen og den individuelle planen så langt som mulig blir samordnet.

Departementet kan i forskrift fastsette at visse grupper skal unntas fra retten til arbeidsevnevurderinger og nærmere regler om innholdet i arbeidsevnevurderingen. Personer som registrerer seg som arbeidssøker skal ha en behovsvurdering jf. NAV-loven § 14a. Utfallet av denne behovsvurderingen kan få tre innsatser:

- Standard
- Situasjonsbestemt
- Behov for arbeidsevnevurdering

NAV lovens § 14a: Oppfølgingsvedtaket kan etter gjennomført arbeidsevnevurdering ha fire alternative utfall:

1. *Standardinnsats*

Standardinnsats tilbys brukere som forventes å kunne nå sitt mål i hovedsak gjennom egenaktiviteter og i løpet av relativt kort tid

2. *Situasjonsbestemt innsats*

Dette er innsats som tilbys brukere som har vansker med å skaffe seg eller beholde arbeid.

3. *Spesielt tilpasset innsats*

Spesielt tilpasset innsats tilbys brukere som etter en arbeidsevnevurdering har fått fastslått at arbeidsevnen er nedsatt, som tidlig som det legges til grunn at brukeren vil kunne skaffe seg eller beholde arbeid gjennom egeninnsats og en innsats fra NAV eller andre samarbeidende aktører.

4. *Varig tilpasset innsats*

Varig tilpasset innsats tilbys brukere som etter arbeidsevnevurdering har fått fastslått at arbeidsevnen er varig nedsatt, og brukeren vil ikke kunne skaffe seg eller beholde ordinært arbeid gjennom innsats fra NAV eller andre samarbeidende aktører

Tabell I. Vedtakstyper og vedtakslengde for årene 2009-2012-september 2013.

Vedtakstyper	2009		2010		2011		2012		2013	
	Ant.	Andel	Ant.	Andel	Ant.	Andel	Ant.	Andel	Ant.	Andel
Løpende stønader	511	17,7 %	532	21,3 %	584	26,9 %	540	29,7 %	318	24,9 %
Engangsstønader	1625	56,2 %	1349	54,0 %	1089	50,1 %	816	44,8 %	565	44,3 %
Endringsvedtak	155	5,4 %	125	5,0 %	119	5,5 %	77	4,2 %	54	4,2 %
Boligsaker	95	3,3 %	124	5,0 %	46	2,1 %	21	1,2 %	24	1,9 %
Rustiltak	90	3,1 %	23	1,0 %	83	3,8 %	150	8,2 %	85	6,7 %
Introduksjonsprog.	103	3,6 %	87	3,5 %	90	4,1 %	101	5,6 %	107	8,4 %
Kvalifiseringsprog	166	5,8 %	88	3,5 %	29	1,3 %	14	1,0 %	11	1,0 %
Annet	146	5,0 %	171	6,8 %	135	6,2 %	101	5,3 %	111	8,6 %
SUM:	2891	100,0 %	2499	100,0 %	2175	100,0 %	1820	100,0 %	1275	100,0 %
Vedtakslengde										
Engangsbeløp	571	29,2 %	456	26,6 %	365	22,2 %	271	19,2 %	206	22,3 %
Inntil 1 mnd	286	14,7 %	273	16,0 %	298	18,1 %	224	15,9 %	154	16,6 %
Inntil 3 mnd	680	34,8 %	637	37,2 %	618	37,5 %	470	33,3 %	282	30,5 %
Inntil 6 mnd	224	11,5 %	188	11,0 %	249	15,1 %	253	18,0 %	160	17,3 %
Over 6 mnd	192	9,8 %	158	9,2 %	118	7,2 %	192	13,6 %	124	13,4 %
SUM	1953	100,0 %	1712	100,0 %	1648	100,0 %	1410	100,0 %	926	100,0 %

Kilde: Saksbehandlerverket Socsio, tatt ut 13.9.2013

I følge opplysningene i tabellen over, går det fram at antall vedtak har gått tilbake. Det går videre fram at ”engangsstønader” utgjør hovedtyngden av alle vedtak. Hittil i 2013 utgjør de 44 prosent. Den nest største andelen av type vedtak er ”løpende stønader”. Ellers så er det verdt å merke seg at introduksjonsprogram i perioden 2009-2013 utgjort en større andel av typen vedtak.

Utdypende informasjon til kapittel 3:

Utgifter til sosialtjenesten i Verdal over tid og sammenlignet med andre kommuner

Tabell II: Aktivitetsstatus. Personer 15 år og eldre, ulike alderskategorier, etter aktivitetsstatus i november 2011. Landet som helhet og Verdal kommune. Antall og prosent.

Landet		15 år og eldre	15-19 år	20-24 år	25-39 år	40-54 år	55-66 år	67-74 år	75 år eller eldre
	Sysselsatte	2572203	120613	228489	812850	872813	464484	62109	10845
	Arbeidsledige	48140	1600	6694	20802	13045	5958	41	0
	Pensjonister	863208	1058	3312	19341	67809	193516	237652	340520
	Under utdanning	281040	183601	53916	33658	9056	809	0	0
	Andre	291607	17789	37178	111784	83775	39147	1028	906
	Sum	4056198	324661	329589	998435	1046498	703914	300830	352271
1721 Verdal	Sysselsatte	7079	366	627	2040	2405	1458	169	14
	Arbeidsledige	119	7	18	46	26	22	0	0
	Pensjonister	2792	0	17	59	199	781	760	976
	Under utdanning	850	600	135	82	30	3	0	0
	Andre	740	41	115	256	213	112	3	0
	Sum	11580	1014	912	2483	2873	2376	932	990
					Prosent				
Landet	Sysselsatte	63,4	37,2	69,3	81,4	83,4	66,0	20,6	3,1
	Arbeidsledige	1,2	0,5	2,0	2,1	1,2	0,8	0,0	0,0
	Pensjonister	21,3	0,3	1,0	1,9	6,5	27,5	79,0	96,7
	Under utdanning	6,9	56,6	16,4	3,4	0,9	0,1	0,0	0,0
	Andre	7,2	5,5	11,3	11,2	8,0	5,6	0,3	0,3
		100	100	100	100	100	100	100	100
1721 Verdal	Sysselsatte	61,1	36,1	68,8	82,2	83,7	61,4	18,1	1,4
	Arbeidsledige	1,0	0,7	2,0	1,9	0,9	0,9	0,0	0,0
	Pensjonister	24,1	0,0	1,9	2,4	6,9	32,9	81,5	98,6
	Under utdanning	7,3	59,2	14,8	3,3	1,0	0,1	0,0	0,0
	Andre	6,4	4,0	12,6	10,3	7,4	4,7	0,3	0,0
		100	100	100	100	100	100	100	100

Kilde: <https://www.ssb.no/befolkning/statistikker/fobsysut>

Tekstboks I: Om aktivitetsstatus i folke- og boligtellingsingen.

Aktivitetsstatus.

Variabelen gjelder status i tellingsuka (14.-20.11.2011) og skiller mellom personer i arbeidsstyrken (sysselsatte eller arbeidsledige) og personer utenfor arbeidsstyrken (pensjonister, under utdanning eller andre). Personer under 15 år inngår ikke i klassifiseringen.

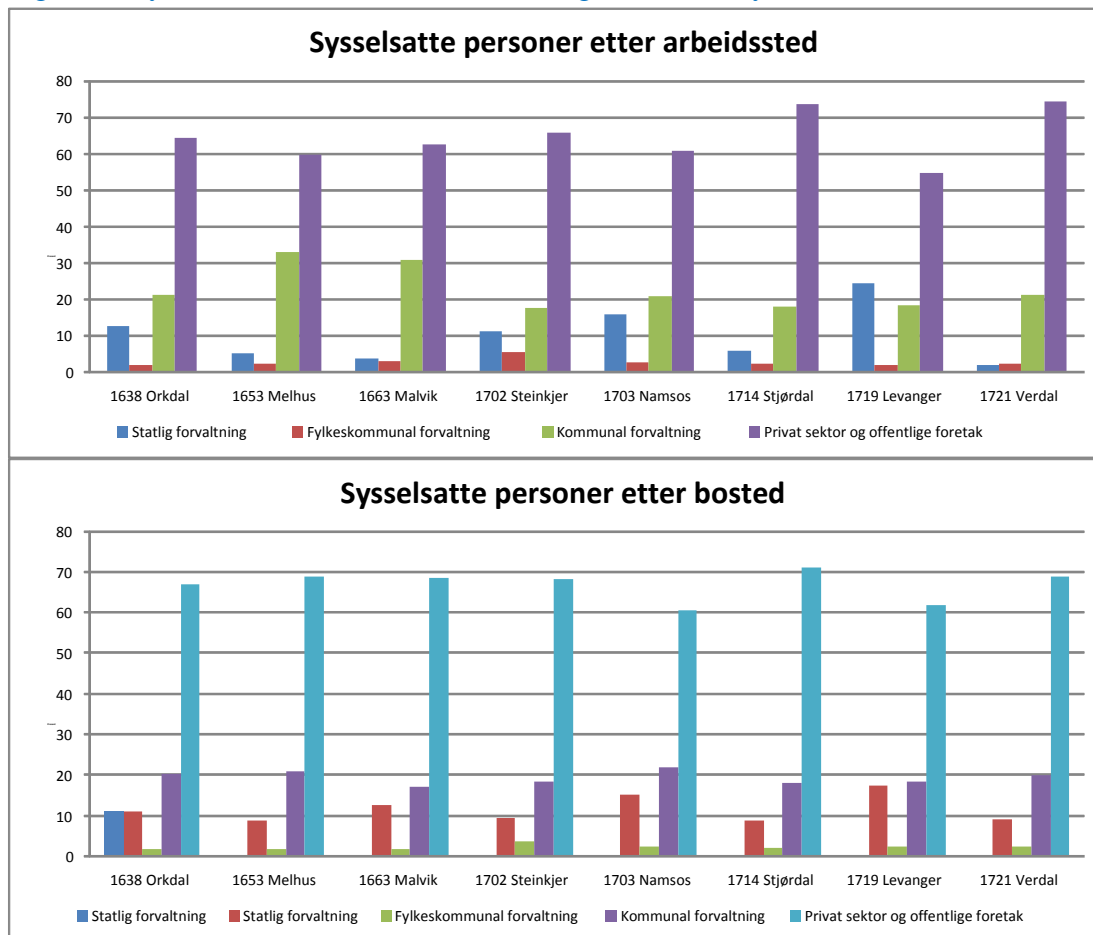
Sysselsatte er definert som angitt nedenfor. Personer som ikke er sysselsatt i løpet av tellingsuka og som er registrert som helt arbeidsledige, klassifiseres som arbeidsledige. Det foretas en konsistensbehandling av de data som finnes i de aktuelle registrene for sysselsetting og arbeidsledighet. Dette fører til at tallet på arbeidsledige i FoB2011 blir lavere enn det offisielle tallet fra NAV for arbeidsledige ved utgangen av november 2011.

Personer som er utenfor arbeidsstyrken klassifiseres som pensjonister dersom de mottar minst én av følgende ytelser fra folketrygden i november:

- alderspensjon, uførepensjon, etterlattepensjon, avtalefestet pensjon, supplerende stønad
- pensjoner fra andre kilder enn folketrygden i løpet av året (minst 2 ganger folketrygdens grunnbeløp)
- kapitalinntekter på 20 000 kr eller mer i løpet av året.

Personer utenfor arbeidsstyrken som ikke regnes som pensjonister klassifiseres som under utdanning dersom de var elever/studenter per 1.10.

Figur II. Sysselsatte etter hvor de arbeider og hvor de er sysselsatt

Kilde: www.ssb.no/taistikkbanken

Tabell III. Utdanningsnivå 2012. Personer 16 år og over (prosent)

	Grunnskolenivå			Videregående skole-nivå			Universitets- og høgskolenivå kort			Universitets- og høgskolenivå lang		
	Begge kjønn	Menn	Kvinner	Begge kjønn	Menn	Kvinner	Begge kjønn	Menn	Kvinner	Begge kjønn	Menn	Kvinner
Hele landet	28,2	28	28,4	42	44,9	39,1	22,1	18,1	26	7,7	9	6,5
Orkdal	29,6	28,4	30,8	48,8	53,9	43,8	18,1	13,5	22,5	3,5	4,2	2,8
Melhus	29,6	29,1	30,1	48,8	53,5	44,1	17,6	12,8	22,4	4	4,6	3,4
Malvik	24,8	24,9	24,7	43,6	47,2	39,9	23,1	17,9	28,5	8,5	10,1	6,9
Steinkjer	27,9	27	28,8	47,6	51,4	43,8	19,9	15,4	24,2	4,7	6,2	3,2
Namsos	29,5	30,6	28,5	44,1	49,1	39,3	22	15,3	28,4	4,4	5	3,9
Stjørdal	27,4	25,9	28,9	47,6	52,2	43	20	15,8	24,2	5,1	6,2	3,9
Levanger	24,5	23,7	25,4	44,1	50,7	37,8	25,2	18,2	31,9	6,1	7,4	4,9
Verdal	31,2	30	32,3	48,4	53,8	43	17,6	12,6	22,5	2,8	3,5	2,1
Sør-Trøndelag	26	25,2	26,8	42,2	45,2	39,2	22,3	18,2	26,4	9,5	11,5	7,6
Nord-Trøndelag	29,4	28,8	30	46,9	52	41,8	19,6	14,2	24,9	4,1	5	3,3

Kilde: www.ssb.no/statistikkbanken

Tekstboks II: Om aktivitetsstatus i folke- og bolig tellingen.

SSBs register over befolkningens høyeste utdanning omfatter personer registrert bosatt i Norge per 1. oktober, og som er i aldersgruppen 16 år og over ved utgangen av rapporteringsåret. Kilde: SSB sin publikasjon "Fakta om utdanning 2013 – nøkkeltall"

<http://www.ssb.no/utdanning/statistikker/utniv/aar/2012-06-19?fane=om>

Tabell IV. Registrerte helt arbeidsledige. Årsgjennomsnitt for årene 2009-2012. Prosent.

	2009	2010	2011	2012
Hele landet	2,7	2,9	2,7	2,5
Orkdal	3,2	2,9	2,4	2,2
Melhus	2,9	2,7	2,4	2,1
Malvik	2,6	2,5	2,4	2,3
Steinkjer	3,4	3,4	3,2	3
Namsos	2,8	2,2	2,1	2,1
Stjørdal	2,7	2,6	2,3	2,3
Levanger	2,8	2,5	2,3	2,3
Verdal	3,7	3,8	2,5	2,7
Sør-Trøndelag	2,9	2,9	2,6	2,2
Nord-Trøndelag	3	2,8	2,4	2,4

Kilde: www.ssb.no/statistikkbanken

Tabell V: Anmeldte lovbrudd, antall og pr, 1000 innbygger. Gjennomsnitt av 2011-2012.

	Lovbrudd anmeldt			Lovbrudd anmeldt per 1 000 innbyggere		
	I alt	Forbrytelser	Forseelser	I alt	Forbrytelser	Forseelser
Hele landet	374922	257310	117612	75,2	51,6	23,6
Orkdal	652	348	304	57	30,4	26,6
Melhus	590	375	216	38,3	24,4	14
Malvik	560	322	238	43,8	25,2	18,6
Steinkjer	1042	630	412	48,9	29,6	19,3
Namsos	619	401	219	47,8	31	16,9
Stjørdal	1463	841	622	66,3	38,1	28,2
Levanger	963	569	394	50,9	30,1	20,8
Verdal	864	529	335	60,1	36,8	23,3
Sør-Trøndelag	19876	13851	6025	66,7	46,5	20,2
Nord-Trøndelag	6438	3785	2653	48,3	28,4	19,9

Kilde: www.ssb.no/statistikkbanken

Tabell VI: Netto driftsutgifter (kr) til økonomisk sosialhjelp, pr. innbygger

	2009	2010	2011	2012
Hele landet	860	849	838	831
Hele andet uten Oslo	768	766	760	760
Orkdal	691	851	802	674
Melhus	559	504	436	466
Malvik	562	573	550	509
Steinkjer	576	460	506	558
Namsos	442	337	486	415
Stjørdal	382	325	392	391
Levanger	304	253	449	419
Verdal	738	857	866	887
Kostragruppe 08	619	647	651	656

Kilde: www.ssb.no/statistikkbanken

Tabell VII: Netto driftsutgifter (kr) til råd, veiledning og sosialt forbyggende arbeid, pr. innbygger.

	2009	2010	2011	2012
Hele landet	556	629	678	720
Hele andet uten Oslo	534	569	621	667
Orkdal	515	549	519	706
Melhus	439	556	502	536
Malvik	360	328	410	507
Steinkjer	661	710	719	832
Namsos	819	940	1015	1657
Stjørdal	383	458	486	608
Levanger	354	414	438	506
Verdal	647	887	1092	846
Kostragruppe 08	519	600	623	687

Kilde: www.ssb.no/statistikkbanken

Tabell VIII: Netto driftsutgifter (kr) til tilbud til personer med rusproblemer, pr. innbygger

	2009	2010	2011	2012
Hele landet	248	266	279	308
Hele andet uten Oslo	184	189	196	227
Orkdal	22	40	33	0
Melhus	18	20	49	59
Malvik	63	81	1	170
Steinkjer	75	95	61	104
Namsos	0	0	0	0
Stjørdal	65	29	132	114
Levanger	53	135	147	273
Verdal	174	219	199	309
Kostragruppe 08	88	105	115	128

Kilde: www.ssb.no/statistikkbanken

Tabell IX. Antall sosialhjelpsmottakere i alderen 18-24 år

	2009	2010	2011	2012	2009-2012	%-vis endring
Hele landet	28377	29507	28842	28219	-158	-0,6
Hele landet uten Oslo	25833	27000	26436	25802	-31	-0,1
Orkdal	93	88	121	108	15	16,1
Melhus	111	90	80	83	-28	-25,2
Malvik	67	83	74	71	4	6,0
Steinkjer	189	162	162	142	-47	-24,9
Namsos	78	101	99	89	11	14,1
Stjørdal	93	96	117	111	18	19,4
Levanger	125	128	130	130	5	4,0
Verdal	111	115	104	92	-19	-17,1

Kilde: www.ssb.no/statistikkbanken

Tabell X: Sosialhjelpsmottakere i alderen 25-66 år

	2009	2010	2011	2012	2009-2012	%-vis endring
Hele landet	94744	95404	94170	91813	-2931	-3,1
Hele landet uten Oslo	77987	78922	77941	76272	-1715	-2,2
Orkdal	234	287	254	248	14	6,0
Melhus	251	238	242	232	-19	-7,6
Malvik	194	182	154	170	-24	-12,4
Steinkjer	422	360	350	345	-77	-18,2
Namsos	193	168	178	166	-27	-14,0
Stjørdal	284	270	277	254	-30	-10,6
Levanger	250	266	265	265	15	6,0
Verdal	287	277	265	260	-27	-9,4

Kilde: www.ssb.no/statistikkbanken

Tabell XI. Stønadssats til voksne enslige, ektepar/samboere og de som bor i bofellesskap. 2009-2012

	2009	2010	2011	2012
1638 Orkdal				
Stønadssats per måned for enslige	5105	5197	5373	5373
Stønadssats per måned for ektepar/samboere	8479	8632	8924	8924
Stønadssats per måned for personer i bofellesskap	4240	4316	2743	2743
Tilleggssats per måned for ett barn i alderen 0 - 5 år	1947	1982	2049	2049
Tilleggssats per måned for ett barn i alderen 6 - 10 år	2585	2632	2724	2724
Tillegg per måned for ett barn i alderen 11 - 17 år	3245	3303	3415	3415
1653 Melhus				
Stønadssats per måned for enslige	4800	5000	5200	5200
Stønadssats per måned for ektepar/samboere	7700	8000	8500	8500
Stønadssats per måned for personer i bofellesskap	3850	4000	4250	4250
Tilleggssats per måned for ett barn i alderen 0 - 5 år	1600	1700	1850	1850
Tilleggssats per måned for ett barn i alderen 6 - 10 år	1750	1900	2050	2050
Tillegg per måned for ett barn i alderen 11 - 17 år	2450	2600	2450	2450
1663 Malvik				
Stønadssats per måned for enslige	5105	5197	5288	5373
Stønadssats per måned for ektepar/samboere	8479	8632	8783	8924
Stønadssats per måned for personer i bofellesskap	4240	4316	4392	4462
Tilleggssats per måned for ett barn i alderen 0 - 5 år	1947	1982	2017	2049
Tilleggssats per måned for ett barn i alderen 6 - 10 år	2585	2632	2681	2724
Tillegg per måned for ett barn i alderen 11 - 17 år	3245	3303	3361	3415
1702 Steinkjer				
Stønadssats per måned for enslige	4075	4075	5373	5500
Stønadssats per måned for ektepar/samboere	5725	5725	8924	9100
Stønadssats per måned for personer i bofellesskap	3150	3150	4462	4550
Tilleggssats per måned for ett barn i alderen 0 - 5 år	1470	1470	2049	2100
Tilleggssats per måned for ett barn i alderen 6 - 10 år	1785	1785	2724	2800
Tillegg per måned for ett barn i alderen 11 - 17 år	2625	2625	3415	3500
1703 Namsos				
Stønadssats per måned for enslige	4600	5197	4690	4690
Stønadssats per måned for ektepar/samboere	7700	8632	8373	8738
Stønadssats per måned for personer i bofellesskap	3850	4316	3890	3890
Tilleggssats per måned for ett barn i alderen 0 - 5 år	1750	1982	2017	2017
Tilleggssats per måned for ett barn i alderen 6 - 10 år	2350	2632	2681	2681
Tillegg per måned for ett barn i alderen 11 - 17 år	2950	3303	3361	3361
1714 Stjørdal				
Stønadssats per måned for enslige	4800	5200	5200	5400
Stønadssats per måned for ektepar/samboere	7100	8600	8600	8900
Stønadssats per måned for personer i bofellesskap	3550	4300	4300	4500
Tilleggssats per måned for ett barn i alderen 0 - 5 år	1630	2000	2000	2050
Tilleggssats per måned for ett barn i alderen 6 - 10 år	2160	2600	2600	2700
Tillegg per måned for ett barn i alderen 11 - 17 år	2720	3300	3300	3400
1719 Levanger				
Stønadssats per måned for enslige	4600	4600	4600	4600
Stønadssats per måned for ektepar/samboere	7650	7650	7650	7650
Stønadssats per måned for personer i bofellesskap	3825	3825	3825	3825
Tilleggssats per måned for ett barn i alderen 0 - 5 år	650	650	650	650
Tilleggssats per måned for ett barn i alderen 6 - 10 år	650	650	650	650
Tillegg per måned for ett barn i alderen 11 - 17 år	650	650	650	650
1721 Verdal				
Stønadssats per måned for enslige	5105	5105	5105	5105
Stønadssats per måned for ektepar/samboere	8479	8479	8479	8479
Stønadssats per måned for personer i bofellesskap	4240	4240	4240	4240
Tilleggssats per måned for ett barn i alderen 0 - 5 år	800	1600	800	800
Tilleggssats per måned for ett barn i alderen 6 - 10 år	800	1600	800	800
Tillegg per måned for ett barn i alderen 11 - 17 år	800	1600	800	800

Kilde: www.ssb.no/statistikkbanken

Tabell XII Gjennomsnittlig utbetaling pr stønadsmåned

	2009	2010	2011	2012
Orkdal	4117	4205	4307	4323
Melhus	6110	6359	6142	6795
Malvik	5719	7740	8737	8502
Steinkjer	6277	6238	6916	7994
Namsos	5146	4303	5034	5082
Stjørdal	6369	7270	7462	7769
Levanger	5058	4173	4924	4858
Verdal	6882	6519	6345	6529

Kilde: www.ssb.no/statistikkbanken

Nærmere om kvalifiseringsprogrammet

I brev fra Arbeids- og velferdsdirektoratet i januar 2013, til landets kommuner er det gitt følgende omtale:

”Kvalifiseringsprogrammet med tilhørende stønader er et av regjeringens viktigste tiltak for å fremme overgang til arbeid og for å bekjempe fattigdom. Kvalifiseringsprogrammet retter seg mot mennesker med vesentlig nedsatt arbeids- og inntektsevne. Alle som fyller vilkårene for deltakelse skal tilbys et individuelt tilpasset kvalifiseringsprogram fra NAV-kontoret jmfør lov om sosiale tjenester i NAV § 29. Det er kommunen som har ansvaret for at NAV-kontoret informerer om og tilbyr kvalifiseringsprogram.

Kvalifiseringsprogrammet skal være helhetlig og individuelt tilpasset, og skal utarbeides i samarbeid med den enkelte deltaker. Programmet skal bestå av tiltak i regi av kommune, stat og eventuelt andre aktører. For 2013 er det avsatt 5585 statlige tiltaksplasser for deltakere i programmet. Sammen med de kommunale tiltakene utgjør disse plassene hovedinnholdet i programmet.

Fylkesmannen har, i samarbeid med NAV Fylke, ansvar for å bistå NAV-kontorene med opplæring, råd og veiledning i arbeidet med kvalifiseringsprogrammet.

De statlige overføringene som finansierer kommunale merkostnader med kvalifiseringsprogrammet er innlemmet i kommunenes rammetilskudd. Overføringen for 2013 utgjør, sammen med omdisponert sosialhjelp, det beløpet som ligger til grunn for finansieringen av kvalifiseringsprogrammet. ...

Etter at ordningen startet i 2007 har 21.485 personer deltatt i programmet. Rapporter og foreløpig evaluering tyder på at de aller fleste deltakerne opplever bedret økonomi, økt mestring og livskvalitet som følge av programmet. Nær halvparten av deltakerne som har gjennomført programmet har kommet i arbeid, utdanning eller andre arbeidsrettede tiltak. Det er forventet at fortsatt prioritering av kvalifiseringsprogrammet på sikt vil gi samfunnsøkonomisk gevinst, både lokalt og nasjonalt.”

Tabell XIII Antall deltakere på kvalifiseringsprogrammet i 2012

	18- 24 år	25-66 år
Orkdal	8	11
Melhus	8	17
Malvik	12	9
Steinkjer	8	30
Namsos	8	10
Stjørdal	4	35
Levanger	19	9
Verdal	4	7

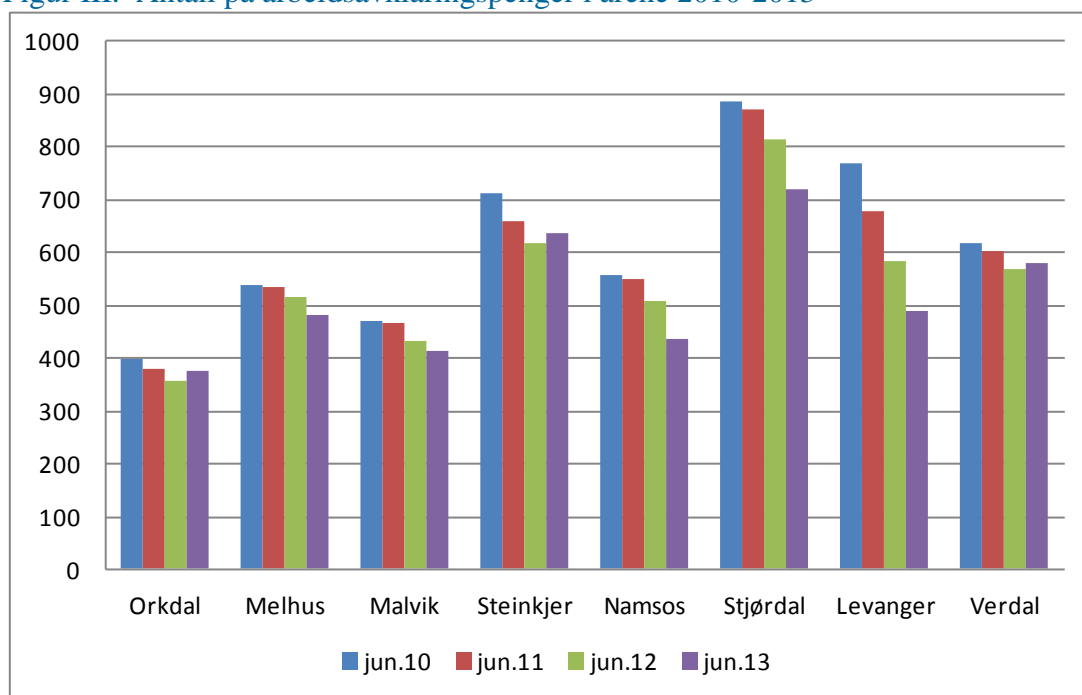
Kilde: www.ssb.no/statistikkbanken

Tabell XIV: Tildelt bostøtte alle terminer 2012

	Søkere	Mottakere	Sum bostøtte	Gj.snittlig bostøtte pr mottaker pr. mnd	Mottakere pr tusen husstander	Husstander per 1. januar
0000 Hele landet	173900	152600	3087420000	2132	69	2226123
1638 Orkdal	460	391	6157177	1742	78	4997
1653 Melhus	441	357	6407354	1848	58	6135
1663 Malvik	303	268	4630779	1815	54	4926
1702 Steinkjer	1040	931	16211156	1804	99	9442
1703 Namsos	599	523	8277514	1749	95	5515
1714 Stjørdal	774	684	11869127	1850	74	9215
1719 Levanger	862	764	12414500	1804	95	8033
1721 Verdal	710	599	9908733	1714	96	6210

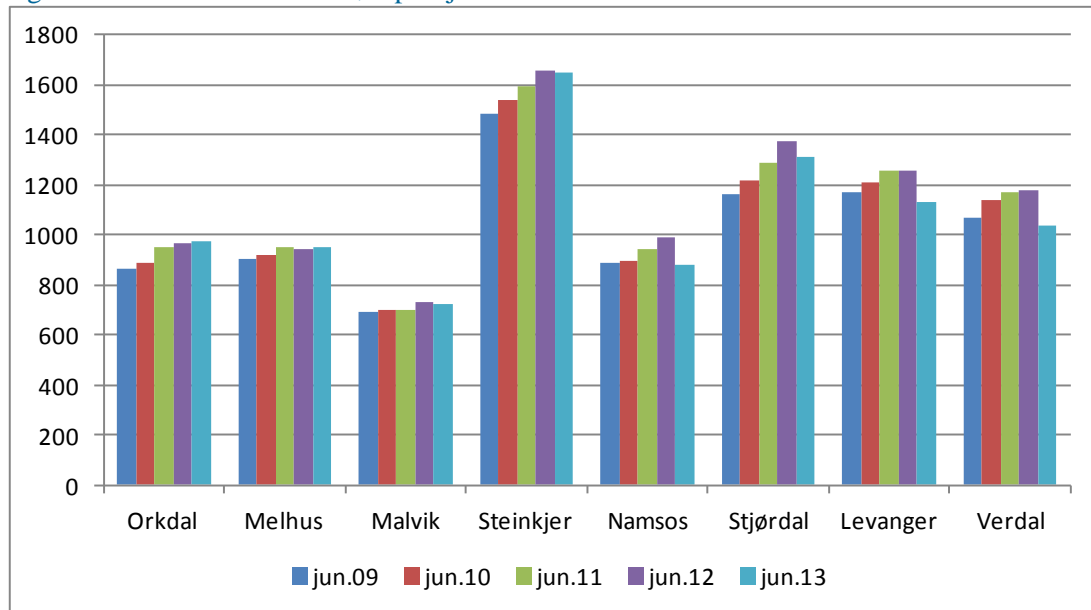
Kilde: <http://www.husbanken.no/statistikkbanken>

Figur III. Antall på arbeidsavklaringspenger i årene 2010-2013



Kilde: Statistikk fra NAV Verdal

Figur IV Antall som mottar uførepensjon 2009-2013



Kilde: Statistikk fra NAV Verdal



Postadresse: Postboks 2565, 7735 Steinkjer
Hovedkontor: Fylkets Hus, Steinkjer
Tlf. 994 01 480
www.krt.no